

SUCIDAVA IV

CAMPANIA A ȘAPTEA (1946) ȘI A OPTA (1947) DE SĂPĂTURI
ȘI CERCETĂRI ARHEOLOGICE ÎN CETĂȚUIA DELA CELEI,
REG. CRAIOVA, RAIONUL CORABIA ¹

În cursul săpăturilor arheologice din anul 1946, s'a reușit a se desveli complet zidul de apărare al cetății militare pe latura estică a ei, și cu aceasta, întregul zid ce o înconjură. În anul următor, s'a trecut la explorarea interiorului și, cum nu a fost găsită nicio poartă a cetății, iar suprafața ei fiind mult răscolită de săpăturile mai vechi, oficiale sau clandestine, ne-am oprit asupra colțului de Nord-Vest, unde terenul prezenta mai puține răscoliri. În acest loc, a fost desvelită basilica despre care vom vorbi mai jos. Ultima campanie a mai fost rezervată și câtorva sondaje, în diferite puncte ale cetății, cu scopul de a obține profile stratigrafice și de a stabili alte urme de clădiri care să facă obiectul săpăturilor viitoare. Aceste sondaje ne-au arătat că nu ne putem aștepta decât la precizarea unor infime fragmente de zidărie, tot ce a mai putut rămâne în urma distrugerilor de veacuri, pricinuite de obișnuții extractori de piatră sau cărămidă. În schimb, s'a putut observa că cetatea ne oferă o bogată recoltă de obiecte, mai ales ceramică și inscripții, încât este necesar a se cerceta în campaniile viitoare acest teren, spre a fi adunate astfel documente prețioase.

I. SĂPĂTURILE PE LATURA DE RĂSĂRIT A CETĂȚII (Fig. 1)

Dela turnul exterior *D*, desgropat în 1945², zidul obișnuit de apărare constatat, lucrat în aceeași tehnică și dimensiuni pe laturile de apus și miază-

¹ Pentru primele șase campanii de săpături arheologice la Celei, vezi rapoartele Sucidava I—III, publicate în *Dacia*, 1935—1936, V—VI, p. 387—422; 1937—1940, VII—VIII, p. 359—400 și 1945—1947, XI—XII, p. 145—208.

² *Dacia*, XI—XII, p. 152.

noapte, dispare brusc. El a fost înlocuit până la colțul de Sud-Est al cetății cu un zid mai puternic, de dimensiuni mai mari și cu o structură ce nu mai aparține secolelor IV—V, adică primei faze din istoria construcției cetății. Acest ultim zid ne indică o tehnică ce aparține începuturilor epocii bizantine (secolul al VI-lea). Astfel, pe o lungime de 38,50 m apare un zid gros de 3 m și păstrat în unele locuri, până la o înălțime de 2,80 m. Fața lui exterioară și parte din cea interioară au mai fost desvelite, prima dată de Bolliac³ și apoi de Tocilescu⁴. După cum rezultă din însemnările inginerului Popovici⁵,



Fig. 2. — Colțul de răsărit al cetății.

el se conserva pe o înălțime mult mai impunătoare, dar la începutul veacului trecut s'a prăbușit în urma unui cutremur de pământ. Blocuri rezultate din această prăbușire se pot încă vedea, în râpa dela poalele lui, iar unele au fost acoperite de drumul ce duce spre lunca Dunării (fig. 2)⁶.

Pentru a urma traseul dungii râpii de Est, acest zid se frânge puțin la jumătatea sa. În acest punct, el are spre exterior un puternic contrafort, gros tot de 3 m și lung, în starea actuală, de 3,80 m. Contrafortul mărea

³ Monitorul Oficial, 1869, Nr. 222—224, cf. Dacia, V—VI, p. 391.

⁴ Monumentele epigrafice și sculpturale ale Muz. Naț. de Antichități, București, 1902, p. 236 și urm., cf. Dacia, loc. cit.

⁵ Relație dată de Odobescu, Antichitățile jud. Romanăți, București, 1877, p. 49.

⁶ O fotografie a feței exterioare a acestui zid, luată de Pârvan (Cetatea Ulmetum, I, planșa XXI, 1, București 1912), ni-l arată în aceeași stare, ca și azi. O conservare a ruinelor dela Celei, în aer liber, nu este posibilă, din cauză că terenul cetății constituie principala gură de legătură a actualului sat cu lunca Dunării. De aceea, am acoperit zidăriile cu pământ, după fiecare campanie de săpături.

rezistența zidului și temeliilor lui. În exterior, zidul a fost puternic măcinat prin intemperii și distrugerii. În schimb, fața sa interioară se conservă mult mai bine și prezintă o tehnică de zidărie ce apare în secolul al VI-lea. Peste obișnuita temelie, făcută din materiale amestecate și cu puțin mortar (fig. 3, *a*), urmează o pătură de zidărie groasă de 50 cm și alcătuită din piatră spartă legată cu mult mortar de var (fig. 3, *A*). Peste acest prim strat din zidărie sănătoasă (*opus incertum*) urmează un altul, din cărămizi mari ($30 \times 27 \times 8$ cm), înalt de 70 cm. Cărămizile sunt dispuse în cinci rânduri și prinse bine în același mortar (fig. 3, *B*). Se repetă apoi, peste brâul de cărămizi, stratul de zidărie în *opus incertum*, cu aceeași grosime, ce o are la partea superioară, un rând de blocuri mici din piatră modelată sumar, de mărime diferită, însă, cu fețele superioare dispuse la același nivel (fig. 3, *C*). Peste blocurile de piatră astfel orânduite, urmează un alt strat din cinci rânduri de cărămizi, așezate după aceleași norme descrise mai sus (fig. 3, *D*). Un alt rând de blocuri puțin modelate, cu fețele inferioare potrivite la același nivel, încheie stratul de cărămizi (fig. 3, *E*), apoi stratul următor se repetă în același *opus incertum* (fig. 3, *E*).

Acest zid, atât de gros, nu este din prima fază de construcție a cetății, ceea ce se vede și din linia stâlpilor din interior, care nu mai merg paralel cu acesta. Se pare că zidul cel gros a înlocuit pe cel vechi constantinian și, cu această ocazie, frontul lui a fost retras spre interior, spre a fi ferit de o nouă prăbușire în râpă, așa cum se întâmplase cu primul, probabil în perioada dintre Teodosiu II și Justinian, când cetatea noastră nu mai era ocupată de o garnizoană. Pentru trăniciia sa, a fost adăogată contrafortul amintit, element arhitectonic pe care îl întâlnim și la turnul lui Justinian dela T.-Severin⁷.

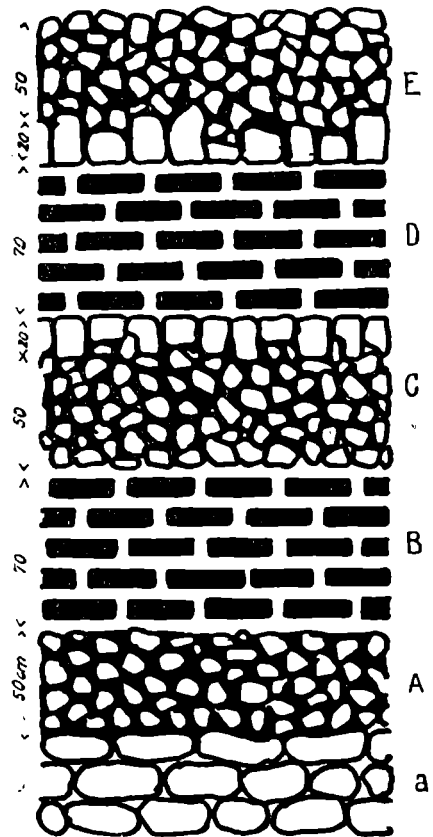


Fig. 3. — Fața interioară a zidului de răsărit.

⁷ D. Tudor. Oltenia romană, București, 1942, p. 314.

La colțul de Sud - Est al cetății, acest mare zid se termină într'un complex de zidării mult ruinate, ce par a fi (după cum bănuia și Tocilescu ⁸) resturile unui turn de apărare, pe care îl credem dintre cele interioare și din prima epocă a cetății (fig. 1, *f*). Una din laturile lui avea lungimea de 7—8 m, dimensiune specifică turnurilor construite la această fortăreață în secolele IV—V. Zidăriile fragmentare din interiorul acestui cadrilater reprezintă diferite modificări și reparații făcute în secolele IV—V, ca și în vremea justiniană.

Un element prețios, constatat pe marginea de apus a acestui turn de colț și care a scăpat săpăturilor lui Tocilescu, este un fragment de zid masiv, ce reprezintă resturile unei cortine a laturei de Sud a cetății, acum complet prăbușită în râpa Dunării (fig. 1, *e*).

De-a-lungul zidului de Est și în interior, constatăm de asemenea apariția unor resturi de stâlpi din zid, de forme, dimensiuni și epoci diferite. Orientându-ne după tehnica zidărilor și după stratigrafie, constatăm că trei dintre aceștia (fig. 1, *j*, *l*, *m*), de formă pătrată, aparțin primei epoci a cetății. Alți doi, ce au dimensiuni neobișnuit de mari (fig. 1, *h* = 3,10 m × 1,60 m și *i* = 4,90 m × 2,30 m) sunt de origine bizantină. În secolul al VI-lea, cei de formă pătrată nu mai erau în funcțiune, de aceea, linia lor ca și starea de conservare nu au nimic comun cu zidul cel gros de apărare.

Lângă turnul *D*, între zidul de apărare și stâlpii *h-k* s'au precizat urmele unei locuințe din secolul al VI-lea ce era pardosită cu cărămizi (fig. 1, *i-k*). Sub podeaua de cărămizi a încăperii a apărut obișnuitul strat de incendiu din secolul al V-lea, iar deasupra ei, ceramică și dărâmături din vremea bizantină (fig. 4, *l*). Această locuință, atașată zidului de apărare, ar fi fost probabil folosită de către soldații de pază.

În dreptul contrafortului amintit, dar în interiorul cetății și aproape lipită de zidul cel mare, a fost săpată o groapă care, prin forma și construcția ei, pare a fi servit la păstratul bucatelor (fig. 1, *g*). Ea are o formă circulară, cu un diametru de 1,95 m și adâncimea în starea actuală este de 1,50 m. Zidurile sale sunt făcute din piatră și cărămidă de adunătură, au grosimea de 45 cm și atât în interior, cât și în exterior, sunt căptușite cu o pătură protectoare din lut vânat, groasă de 3 cm. Această groapă servea garnizoanei din epoca de stăpânire bizantină.

Colțul de Sud - Est al cetății este mai ridicat față de restul incintei și în partea de apus apare izolat cu un șanț (fig. 1, *o*), care merge dela turnul *D*, până în râpa Dunării. Înainte de a sonda această regiune, bazat și pe apariția zidului bizantin descris mai sus, bănuiam aci, existența unui *pyrgos*,

⁸ Op. cit., p. 238.

la care s'ar fi fost redus restaurarea lui Justinian. Pentru a clarifica această ipoteză, s'a săpat o tranșee adâncă, cu care s'a tăiat șanțul în curmeziș (fig. 1, *c-d* și fig. 4, 2). Alte două tranșee au fost săpate pe culmea acestei ridicături. Din săpătură, s'a putut constata că vechile straturi ale cetății au fost cu totul răscolite prin amenajarea în acest loc a unei redute de pământ,

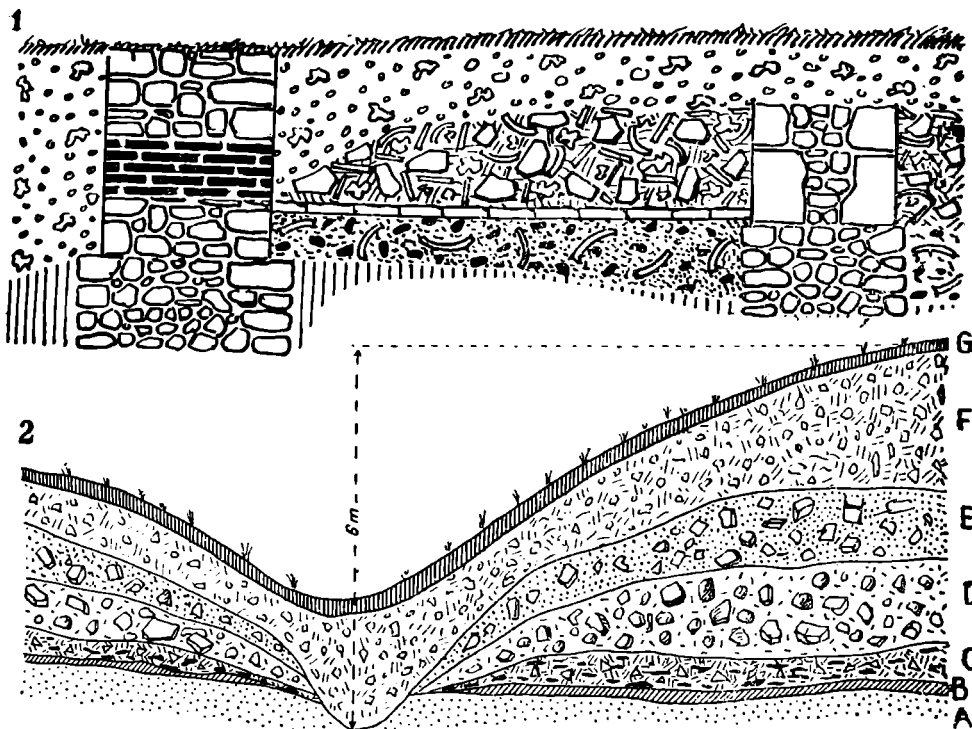


Fig. 4. — Secțiunile *a-b* și *c-d* (vezi fig. 1).

căreia îi aparținea și șanțul. Săparea acestei redute s'a făcut la sfârșitul secolului al XVI-lea deoarece, la o adâncime de 1,50 m, a ieșit la lumină o monedă de argint a lui Rudolf II (1572—1612). La origine, șanțul acestei redute avea adâncimea de 6 m. Numai pe pantele lui se mai pot obține într'un profil (fig. 4, 2) toate straturile de locuire: preistoric (10 cm = fig. 4, *B*) situat pe pământul virgin (fig. 4, *A*); cel de incendiu din secolul al V-lea (50 cm = fig. 4, *C*); unul de dărâmături din același veac (1,50 m = fig. 4, *D*); cel bizantin cu arsură și dărâmături (80 cm = fig. 4, *E*); un strat rezultat din pământul aruncat din șanțul săpat în secolul al XVI-lea (2 m = fig. 4, *F*) și cel vegetal (20 cm = fig. 4, *G*).

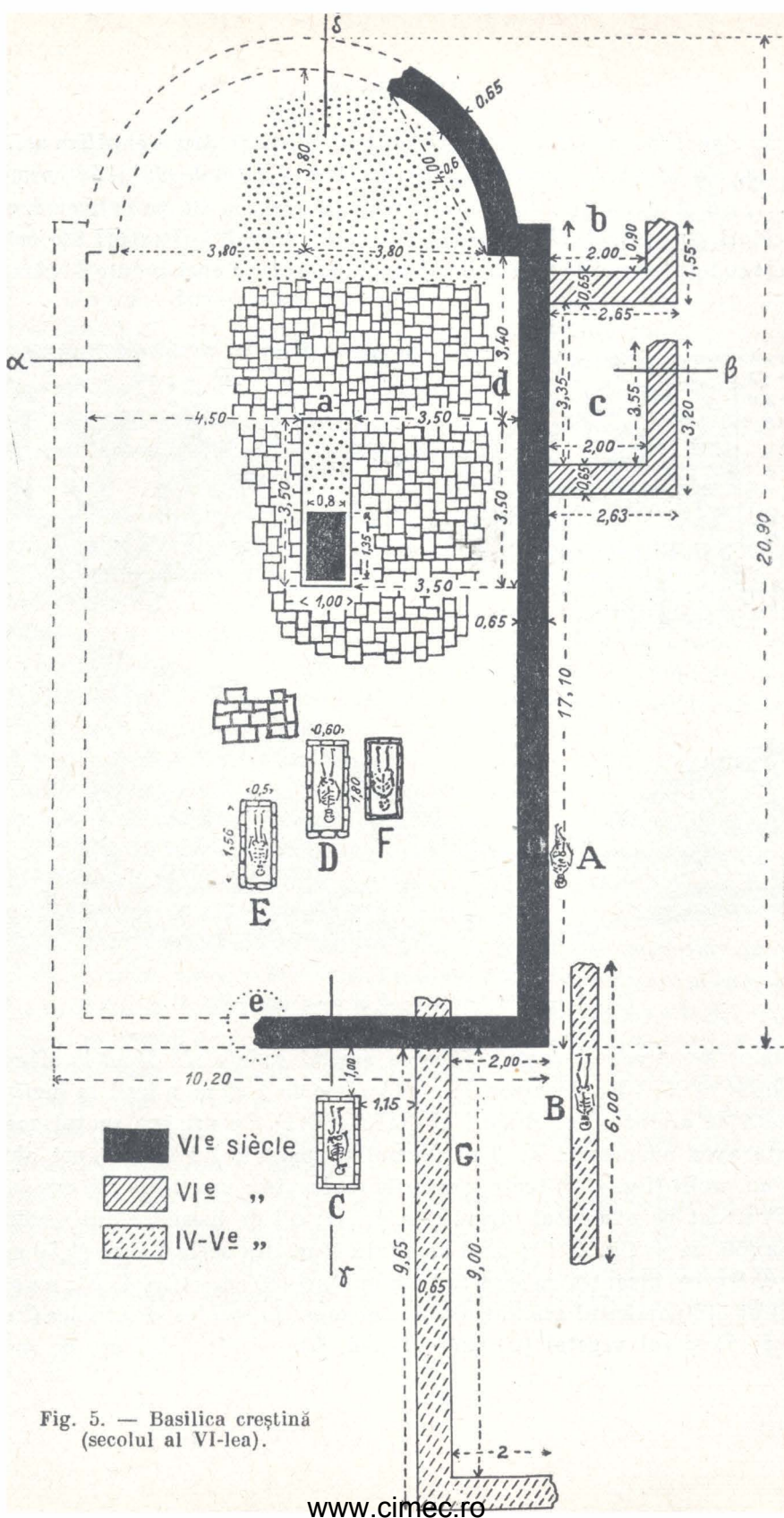


Fig. 5. — Basilica creștină (secolul al VI-lea).

Reduta construită aci în secolul al XVI-lea era apărată la Est și Sud prin vechile ziduri ale cetății și râpele ce se află înaintea lor. Din acest loc, se poate obține o vedere bună peste lunca Dunării și dincolo de fluviu. Această redută trebuie legată de acțiunile militare ale lui Mihai Viteazul împotriva Turcilor, ale căror incursiuni de pe valea Iskerului, din Bulgaria, puteau fi supravegiate de aici.

II. BASILICA CREȘTINĂ

În colțul de Nord-Vest al cetății, s'a desgropat o biserică creștină, care, după monetele aflate în săpătura ei, s'a constatat că datează din secolul al VI-lea. În faza actuală a descoperirilor arheologice, este cea mai veche biserică creștină de pe teritoriul Daciei Traiane⁹.

Orientarea basilicei este cu absida spre răsărit (fig. 5). Starea de conservare a clădirii este dintre cele mai proaste, zidurile ei fiind distruse în cea mai mare parte, de către extractorii de material constructiv. S'au păstrat însă, zidul de Sud pe toată lungimea lui, o parte din cel de apus și un fragment din arcul absidei, elemente ce ne permit reconstituirea formei și dimensiunilor acestei basilice. Astfel, se poate stabili că ea avea în exterior lungimea de 20,90 m, lățimea de 10,20 m și grosimea zidăriei de 65 cm. Absida are o rază interioară de 3,80 m și este un semicerc. Nava, de formă dreptunghiulară, măsoară în interior: 15,80 m lungime și 8,90 m lățime. Zidurile exterioare ale basilicei sunt lucrate din piatră amestecată cu fragmente de cărămidă, totul fiind legat cu mortar de var.

Mai târziu, pe aripa sudică a bisericii, a fost alipit un *diaconicum*, format din două cămăruțe cu ziduri de piatră prinsă cu lut, care au dimensiunile indicate în figura 5, *b-c*.

În centrul navei, se păstrează rămășița unui postament din zid, lung de 3,50 m și lat de 1 m, pe care l-am identificat cu un amvon, element neprecizat până acum, în arhitectura bisericească dela Dunărea inferioară. Se pot preciza în construcția lui, un stâlp la capătul apusean, pe care se înălța cutia amvonului și un postament din ciment, pe care se fixa scara de lemn.

Absida fusese pardosită cu un *podium* de cărămizi mari fixate pe o pătură de beton, în *opus signinum* (fig. 6, 8). Nava avea pardoseala formată din trei straturi de cărămizi mari, fixate cu lut galben, bine bătut (fig. 6, 4—5 și 9).

Stratificația ne arată că basilica s'a ridicat deasupra stratului de incendiu și dărâmături din secolul al V-lea (fig. 6, 6). Două fragmente de ziduri,

⁹ D. Tudor, Prima biserică creștină descoperită în Dacia Traiană, Iași, 1948. Publicațiile Inst. de Ist. Naț. „A. D. Xenopol”. Referințe în legătură cu această descoperire, s'au dat de I. Barnea, Rev. hist. SE Europ, 1946, XXVIII, p. 198 și în Bis. Ort. Română, 1948, LXVI, Nr. 3—4, p. 173 și urm.

din prima fază de locuire a cetății, sunt încălecate de zidurile exterioare ale basilicei (fig. 5, G/B), iar într'un loc, sub zidul apusean al ei, s'a dat peste o veche groapă de gunoi, din care s'au scos și fragmente de amfore pictate, din secolele IV-V (fig. 6, e). In locurile unde s'a păstrat pardoseala, se observă deasupra ei, urme de arsură și dărâmurile rezultate din distrugerea basilicei, odată cu evacuarea definitivă a fortăreței bizantine.

Fiind mult răscolită, în decursul veacurilor ce au urmat după părăsirea cetății, basilica ne-a dat puține descoperiri în săpături. Ea a servit și ca necropolă, după cum ne indică descoperirea a șase morminte, dintre care trei în sânul navei (fig. 5, A—F). Toate scheletele au poziția creștină,

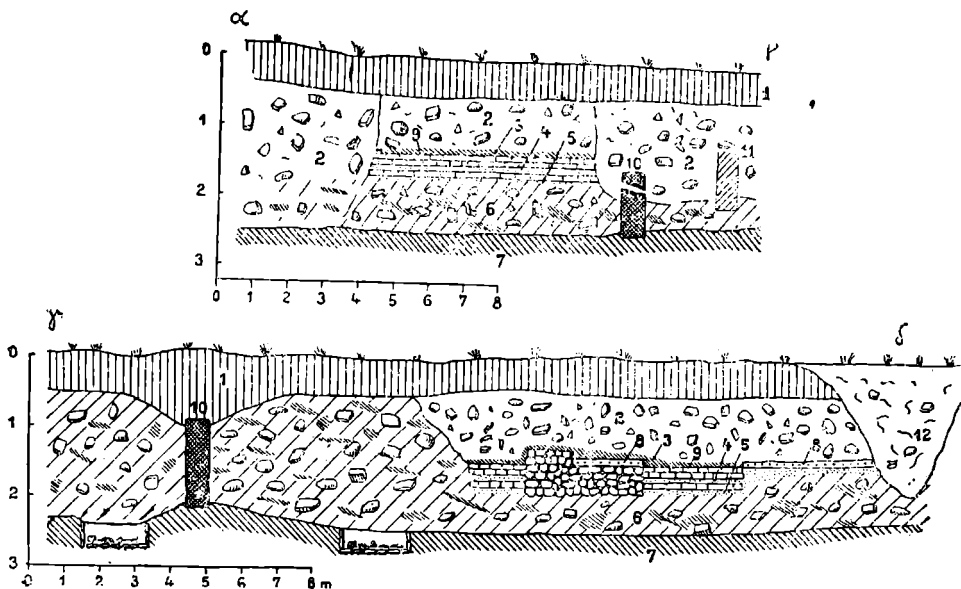


Fig. 6. — Două secțiuni prin ruinele basilicei creștine (vezi fig. 5).

cu fața spre răsărit. Patru schelete sunt adăpostite în sarcofagii de cărămidă mare, înfiptă într'o dungă, în pământ (fig. 5, C—F). In cosciugul unui mort (fig. 5, D) s'a găsit o cărămidă ce are trasată o cruce pe una din fețe (infra, fig. 11, a). Morții nu au niciun fel de inventar funerar.

Alte descoperiri arheologice contemporane vremii când a funcționat această biserică, sunt: o cană de lut (fig. 11, b), un opaiț cu cruce (fig. 11, ed), o ramă de plumb dela o oglindă¹⁰ și trei monete de bronz, dintre care două dela Mauriciu Tiberiu, databile din anii 587/8 și 596/7¹¹.

¹⁰ Dacia, XI—XII, Nr. 2, p. 244.

¹¹ Wroth, Catalogue Imp. Byz. Coins, London, 1908, I, p. 135, Nr. 79 și p. 136, Nr. 96. Cf. și Prima basilică, p. 13, în care am dat o prezentare mai largă a descoperirilor făcute în această basilică.

Este știut că, paralel cu o ofensivă de întărire a frontierei dunărene, Justinian s'a ocupat și de reorganizarea administrativ-bisericască a acestei regiuni, așa cum ni se spune în Novella XI, dată de împărat ¹². Din acest act, ce se referă la înființarea arhiepiscopiei *Justiniana Prima*, rezultă că în fosta Dacie Traiană au existat comunități creștine ca *Litterata* și *Recliva*. Prima se localizează sigur, la Palanca Nouă, pe Dunăre în Banat, iar cât privește a doua, noi credem a fi o formă coruptă pentru $\Sigma\upsilon\kappa\beta\iota\delta\alpha$ lui Procopius, deci Sucidava românățeană¹³. În orice caz, comunitatea creștină din Sucidava (secolul al VI-lea), intră în marea dioceză a Justinianei Prima și depindea direct de episcopul de *Aquae* (Prahovo, în Serbia) al Daciei Ripense, dacă nu cumva, pe malul drept al Dunării, în această provincie nu vor fi existat și alte episcopate, mai apropiate de Sucidava.

Forma și cronologia basilicei dela Celei ne oferă o mare apropiere de cea descoperită la Sadoveț în Bulgaria ¹⁴. Avem de a face cu o *basilică de garnizoană* folosită de trupele locale de granită, ale *limitaneilor*. Construită, probabil, în vremea lui Justinian, odată cu restaurarea cetății, ea rămâne în picioare, așa cum ne indică ultima monetă găsită în ruinele ei, până la finele domniei lui Mauriciu Tiberiu, când a fost incendiată, în urma atacurilor date de Avari sau Slavi asupra fortărețelor bizantine de pe malul stâng al Dunării.

III. OBIECTE DESCOPERITE

A. Inscripții și sculpturi în piatră

1. Fragment din profilul stâng al unui monument din calcar de Vrața, înalt de 28 cm, cu înălțimea literelor de 5 cm (fig. 7, a). Din text rămâne o ligatură VA... ce se poate preta la diferite întregiri.

2. Relief din marmoră și fragmentar, al *Cavalerului Trac*. Are mărimea 16 × 12 × 4 cm (fig. 7, c). Din icoană, se păstrează partea din urmă a calului și piciorul drept al călărețului, îmbrăcat cu o tunică. Pe profilul inferior al plăcii, se poate întregi inscripția: ...*Flav (ius)*..., cu litere înalte de 1 cm. Acesta este dedicantul din secolul al III-lea, iar fragmentul nostru a ajuns în cetate ca material constructiv.

3. Fragment dintr'o lespede din marmoră, lung de 10 cm, lat de 9,5 cm, gros de 3,5 cm și cu litere înalte de 3,8 cm (fig. 16, h). S'a descoperit în așezarea civilă a Sucidavei, de către un preot din Corabia, din a cărui

¹² Corpus juris civilis, Ed. Schoell-Kroll, Berlin, 1895, III, p. 94; vezi și observațiile lui V. Pârvan, Contrib. epigr. la ist. creșt. daco-roman, București, 1911, p. 183 și urm.

¹³ Prima basilică, p. 18 și urm.

¹⁴ Welkow, Germania, XIX, 1935, p. 149 și urm. și Bersu, Antiquity, 1938, XII, p. 31 și urm.

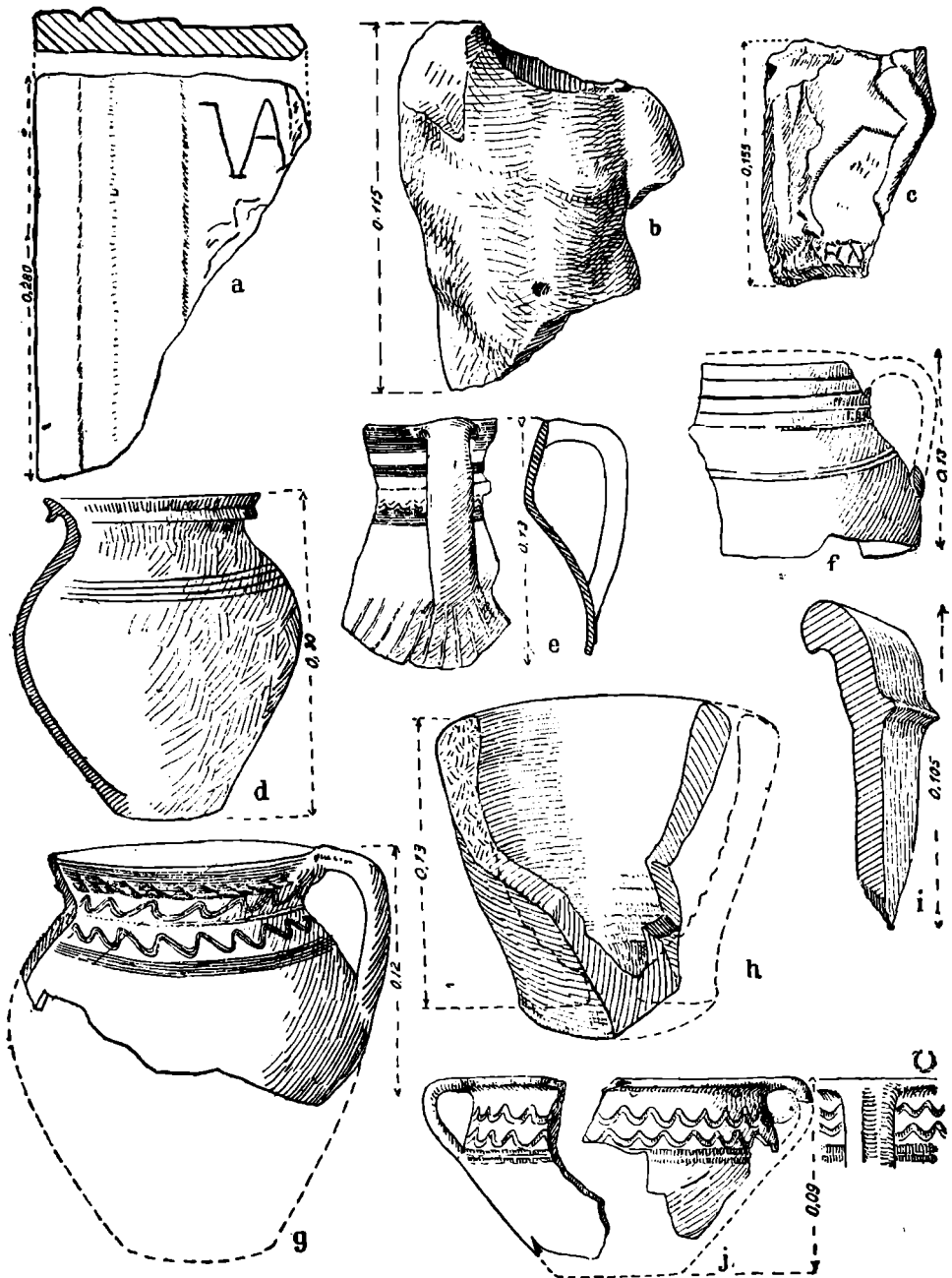


Fig. 7. — Fragmente de piatră și de vase.

colecție face parte. Din textul mutilat al inscripției se mai poate citi: ...*LII*...*Aeliu[s]*....*I*....*I*....; probabil, un monument funerar, ce ne face cunoscut un nou *Aelius*, nume atât de frecvent întâlnit în Dacia.

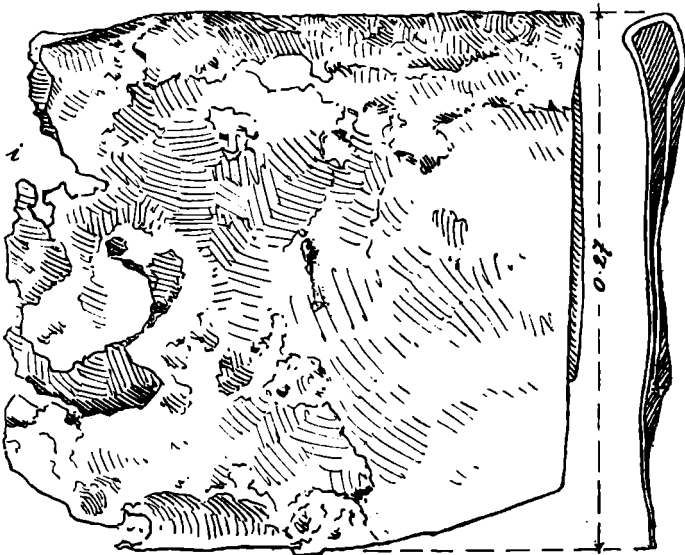
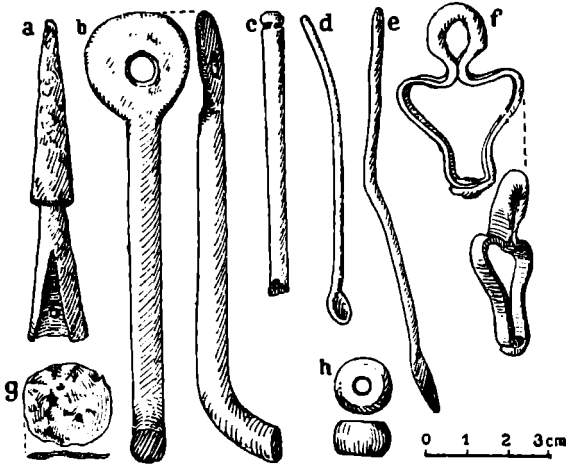


Fig. 8. — Obiecte de bronz și plumb.

4. Bustul fragmentar al unei divinități masculine cu forme molatice (Bacchus? Apollo?), înalt de 11,5 cm. Fragmentul aparține secolelor II—III e.n. și a fost întrebuințat ca material constructiv, după cum arată urmele de mortar pe care le poartă în exterior (fig. 7, b).

B. *Os și corn*

1. Capăt dintr'un stil de os, lung de 7 cm (fig. 8, c).
2. Rotiță de corn în formă de nasture, cu diametrul de 2 cm (fig. 8, g).
3. Mărgea din corn, cu diametrul de 1,3 cm (fig. 8, h).

C. *Sticlă*

1. Țeavă de sticlă dela un flacon, cu buza pâlnie și lungă de 4cm (fig.10,l).
2. Toartă din sticlă verde înaltă de 3,3 cm (fig. 16, c).
3. Două fragmente din buze de cupe din sticlă de culoare albastră (fig. 16, f, și fig. 17, g).
4. Gât dela o sticlă de culoare verzuie, înalt de 5,5 cm (fig. 16, g).
5. Picior de pahar, înalt de 3,3 cm și de o formă cunoscută la Sucidava (fig. 17, c) ¹⁶.
6. Mărgea plată din materie sticloasă colorată, cu ondulații albe și negre, având diametrul de 1,05 cm (fig. 10, m).
7. Fragment dintr'o brățară de pastă sticloasă neagră, înaltă de 5,8 cm (fig. 17, d).

D. *Bronz*

1. Clopot deteriorat, înalt de 14 cm (fig. 9, a). Exemplare asemănătoare au mai fost găsite și în săpăturile anterioare ¹⁶.
2. Placă dela o încuietore perforată, pentru introdus cheia, înaltă de 5,5 cm (fig. 9, b) ¹⁷.
3. Fragment dintr'o teacă de sabie, lungă de 5,2 cm (fig. 9, c).
4. Cinci verigi diferite (fig. 9, d, e, i, l).
5. Verigă dela un lănțișor, lungă de 7,9 cm (fig. 9, j).
6. Cercel răsucit cu un fir în jurul verigii și formând mai multe inelușe: diametrul de 2,4 cm (fig. 9, k).
7. Aplică circulară, cu diametrul de 3,6 cm (fig. 9, m).
8. Alt fragment de teacă dela o sabie, lung de 7,5 cm (fig. 9, p).
9. Trei fibule lungi de 5—7 cm, de o formă care a mai fost întâlnită și studiată din săpăturile anterioare (fig. 9, o, t, m) ¹⁸.
10. Patru fibule întregi sau fragmentare, cunoscute de asemenea ca formă și care au fost studiate pentru această cetate (fig. 9, h, n, r, s) ¹⁹.

¹⁶ Dacia, XI—XII, Nr. 3, p. 410.

¹⁷ Ibidem, Nr. 1, p. 186.

¹⁸ Ibidem, Nr. 13, p. 189.

¹⁹ Ibidem, Nr. 46 p. 195.

²⁰ Ibidem, Nr. 47—48, p. 197.

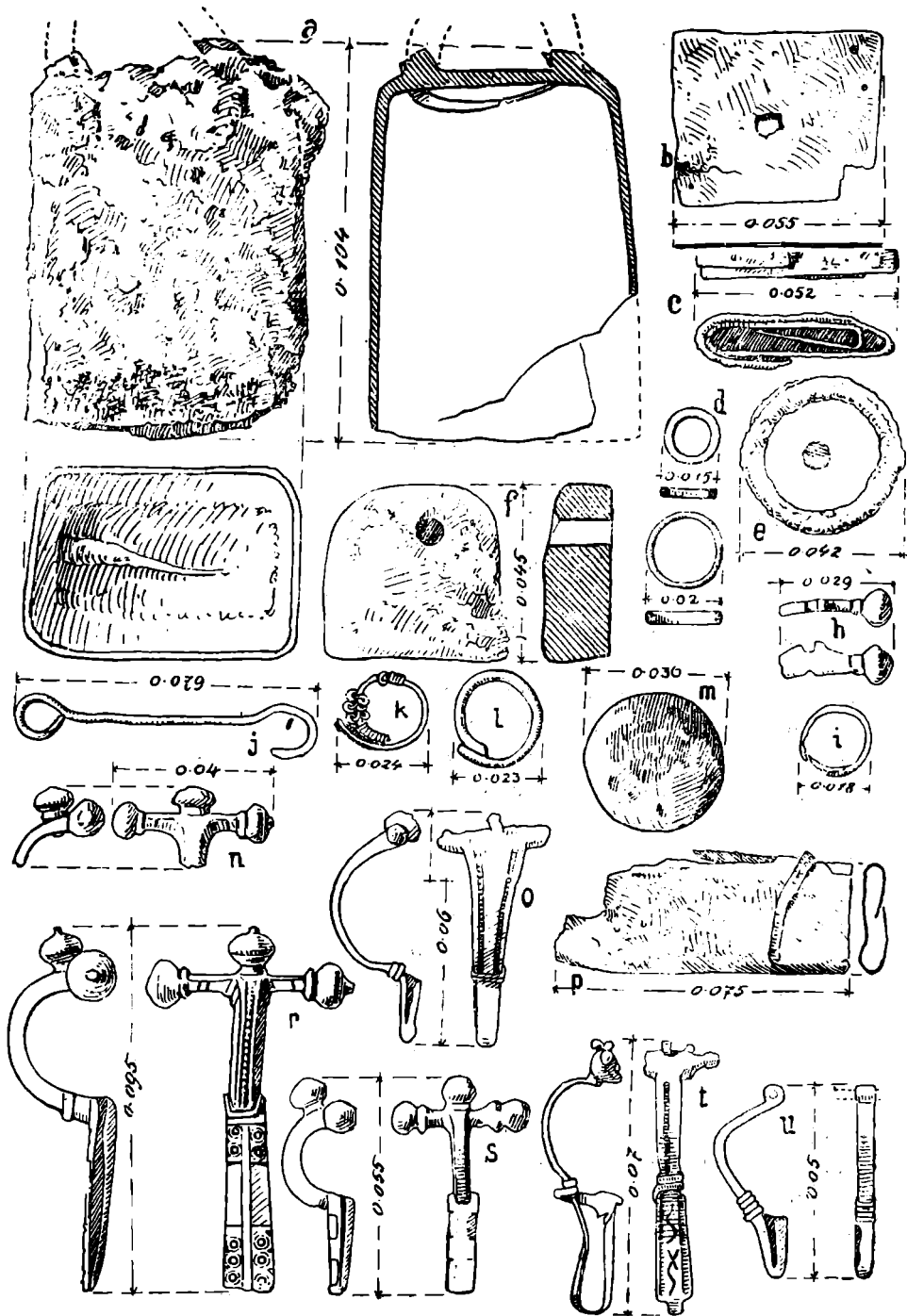


Fig. 9. — Obiecte de bronz.

11. Un mâner fragmentar dela un vas, lung de 11 cm (fig. 8, *k*).
12. O piesă de harnașament, lungă de 5 cm (fig. 8, *f*).
13. Un vârf de suliță, lung de 7,6 cm, cu mâner tubular și cap conic (fig. 8, *a*).
14. Un instrument chirurgical în formă de linguriță, lung de 7,6 cm (fig. 8, *d*).
15. Alt instrument chirurgical, cu un capăt plat-ascuțit, lung de 10 cm, (fig. 8, *e*).

E. Plumb

1. O greutate plată și perforată pentru a fi atârnată, înaltă de 4,5 cm, obiect care a mai fost cunoscut și din săpăturile anterioare (fig. 9, *f*)²⁰.
2. Rama unei oglinzi, descoperită în ruinele basilicii creștine²¹.
3. O placă mare de plumb, îndoită, care avea o lungime de cca 1 m și lățimea de 27 cm. Pare a fi material brut, din care se putea turna diferite obiecte, mai ales proiectile pentru mașinile balistice (fig. 8, *i*).

F. Graffiti pe cioburi de vase

1. Trei cioburi de amfore, după tehnica pastei, aparținând secolelor IV-V e. n., pe care sunt sgâriate cruci simple (fig. 10, *h, j, k*).
2. Fragment rupt de sub gâtul unei amfore din secolele IV-V, pe care sunt sgâriate literele sau numeralele...ΛΑ, înalte de 3,5 cm (fig. 10, *g*). În cele două litere grecești se poate vedea, probabil, o indicație de capacitate, exprimată în sextari (*mensura sextarialis*), adică Λα = 31 ξέσται (= 16,957 litri, calculați după *sextarius Romanus*). Acest volum ar fi posibil, față de mărimea pe care o avea amfora, care, așa după cum rezulta din grosimea și curbura ciobului nostru, avea dimensiuni mari. Grafitul a fost executat după ce vasul fusese dat întrebuințării și capacitatea ar fi fost marcată decâte proprietarul său, pentru a-i servi la măsurători.
3. Un gât fragmentar dintr'o amforă bizantină (secolul al VI-lea), pe care sunt sgâriate două cruci și apoi literele ΕΞΙΡΧ, în care nu se pot vedea însă decât exerciții de scris ale unui soldat local (fig. 10, *i*).

G. Cărămizi și țigle

1. Colț rupt dela o cărămidă groasă și bine arsă, care poartă o stampilă fragmentară având litere înalte de 2,5 cm (fig. 10, *a*). Literele păstrate sunt ṼMĪIII, cu două bare orizontale deasupra, semn specific numeralelor, care ne dau întregirea sigură: [*leg (ionis)*] V M (*acedonicae*), *c(ohors) IIII*. Stampila aceasta este, de asemenea, dintr'o epocă târzie, de după

²⁰ Dacia, XI-XII, Nr. 3, p. 183.

²¹ Ibidem, Nr. 2, p. 244.

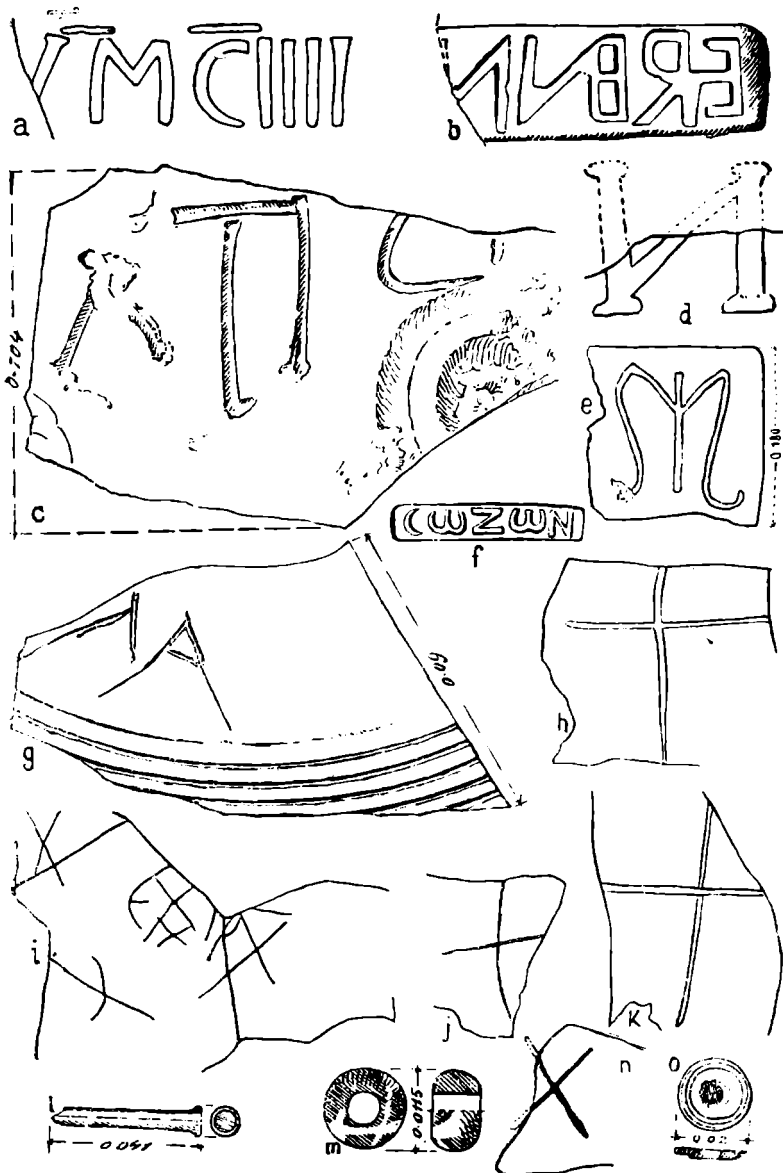


Fig. 10. — Stampile pe cărămizi, grafiți și sticlă.

părăsirea Daciei, când legiunea respectivă fusese mutată pe malul drept și pe malul de vis-a-vis, în cetatea Sucidava. Dar, descoperirile săpăturilor

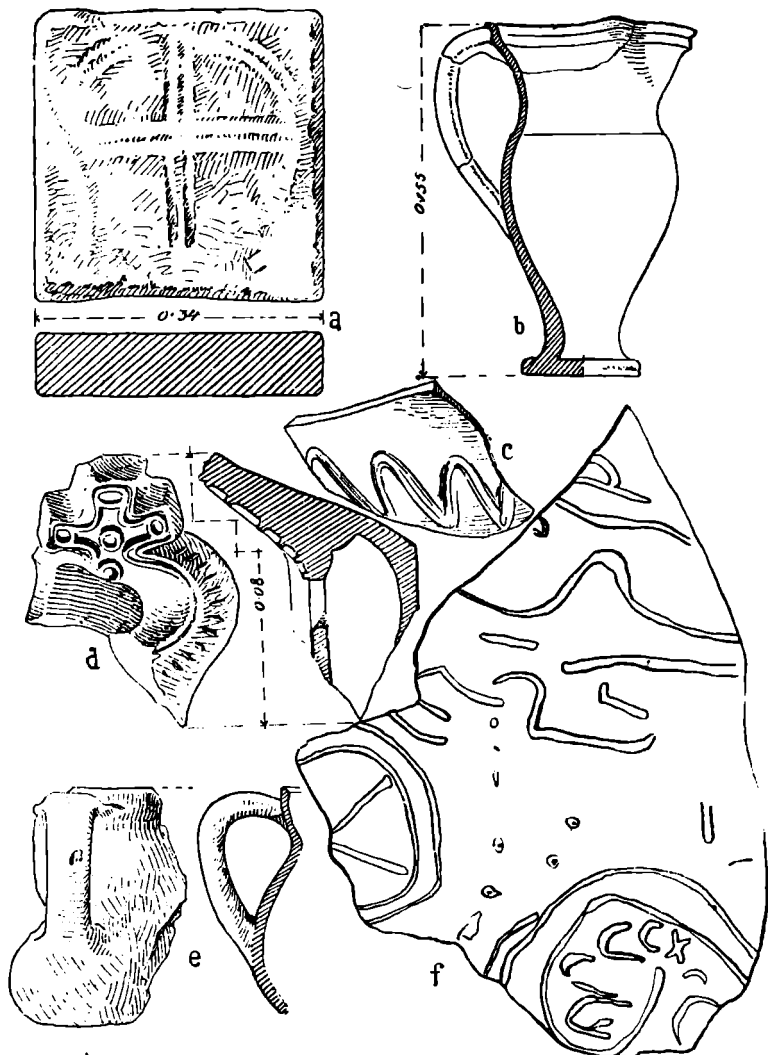


Fig. 11. — Cărămizi, vase și un opaiț.

de până acum ne arătau că, la ridicarea întăriturilor și paza Sucidavei, imediat după evacuarea lui Aurelian, participase numai cohorta a III-a a Dunării, cu cartierul general la Oescus, de unde a trimis detașamente

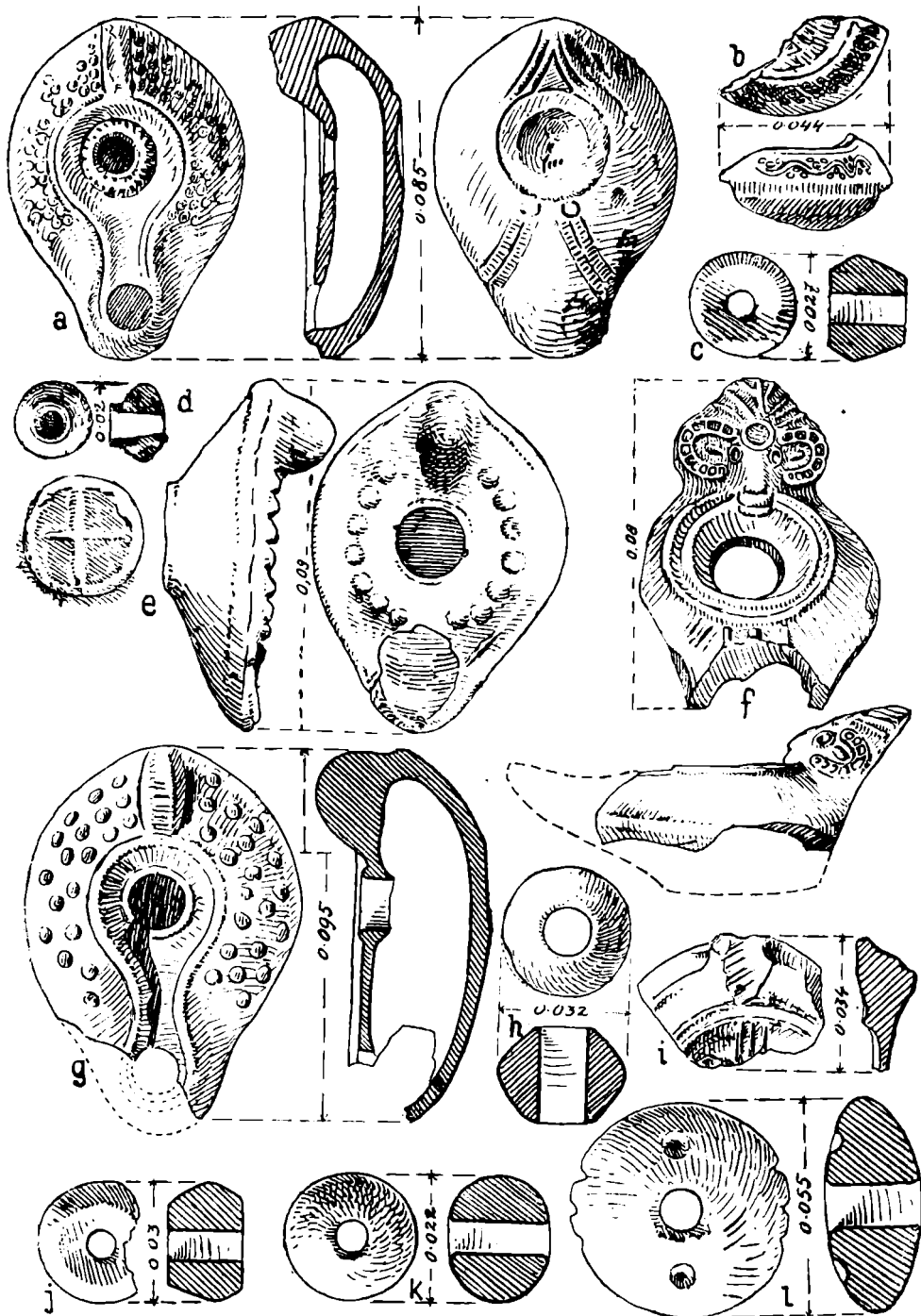


Fig. 12. — Opaite și fusaiole.

ale aceleiași legiuni ²². Desigur, într'o măsură mai restrânsă, stampila de față ne indică și cohorta a IV-a a legiunii, cu aceleași misiuni la Sucidava.

2. Bucată dintr'o cărămidă, care are imprimată pe ea o stampilă fragmentară, cu litere în ligaturi, imprimate invers și înalte de 1,5 cm: ERBNN. . . Ca datare și o încercare de lectură, fragmentul nu oferă nimic precis (fig. 10, b).

3. Fragment dintr'o țiglă pe care sunt trasate cu un obiect ascuțit, literele grecești ... ΑΠ... , înalte de 3,5—6,5 cm (fig. 10, c). Aici pare să fi fost numele unui cărămidar din vremea bizantină.

4. Fragment dintr'o țiglă cu un N scris inversat, înalt de 4,5 cm (fig. 10, d).

5. Colț dintr'o cărămidă bizantină ce poartă un M, înalt de 12 cm și imprimat pe pastă crudă cu ajutorul unui bețișor (fig. 10, e).

6. Cărămidă patrată bizantină (34 × 34 × 8 cm), descoperită în pe-rețele cosciugului unui mort din basilică (fig. 11, a). Pe una din fețe, poartă o *crux graeca* închisă într'un cerc, totul fiind trasat cu două degete pe pământul nears încă, al cărămizii.

7. Fragment dintr'o cărămidă de mărimea 21 × 17 × 4 cm, care poartă imprimate pe o față, o serie de desene, printre care se pot observa și litere ale alfabetului grec, ca: Π; I; C; X; Λ; Γ; P_κ (fig. 11, f).

H. Opaște de lut și fusaiole

1. Fragment din capacul unui opaș, înalt de 4,4 cm, ce datează din secolele IV-V și este decorat cu un vrej de viță (fig. 12, b).

2. Fragment din capacul și toarta unui opaș, înalt de 3,4 cm (fig. 12, i). Din decorul capacului, mai rămân trei linii paralele, ce credem că fac parte din brațul unei cruci, în genul celor descoperite la Romula, Tomi, Butovo, etc. ²³.

²²Dacia, VII—VIII, Nr. 9, p. 377 și Rev. Ist. Rom., 1940, X, p. 216 și urm. Cu această ocazie, revin asupra lecturii a două stampile pe cărămizi, pe care nu le găseam satisfăcătoare, nici atunci când le-am propus. Este vorba de stampila LEG VMSCRO... și LVHCLSC... ambele fragmentare, cf. Dacia, V—VI, Nr. 7, p. 414; VII—VIII, p. 378 și XI—XII, Nr. 3, p. 161, cu Nota 2. În ultimele două litere, SC..., socoteam că este de completat numele unei localități sau al unei cohorte. De fapt, în aceste litere avem abreviațiunea *s(ub) c(ura)*, după care ar fi urmat un nume de persoană, al celui care conducea cărămidăria legiunii respective, cum ne dovedește clar W. Kubitschek în Mitt. d. Zentr. Komm. N. F., 1901, XXVII, p. 219, cu prilejul publicării unei serii de cărămizi romane târzii din Austria sudică. În acest caz, pentru prima stampilă de la Celei, este de preferat lectura: *leg(ionis) V M(acedonicae) s(ub) c(ura) Ro[m(uli)]* iar la a doua, *l(egionis) VII Cl(audie) s(ub) c(ura)*...

²³D. Tudor, Balcania, 1944, VII, 2, p. 397 și urm.

3. Două opaițe bizantine (secolul al VI-lea), înalte de 8,5 cm și 9,5 cm, care au mai fost deja semnalate ca formă și ornamentații, pentru Suci-
dava²⁴ (fig. 12, a și g).

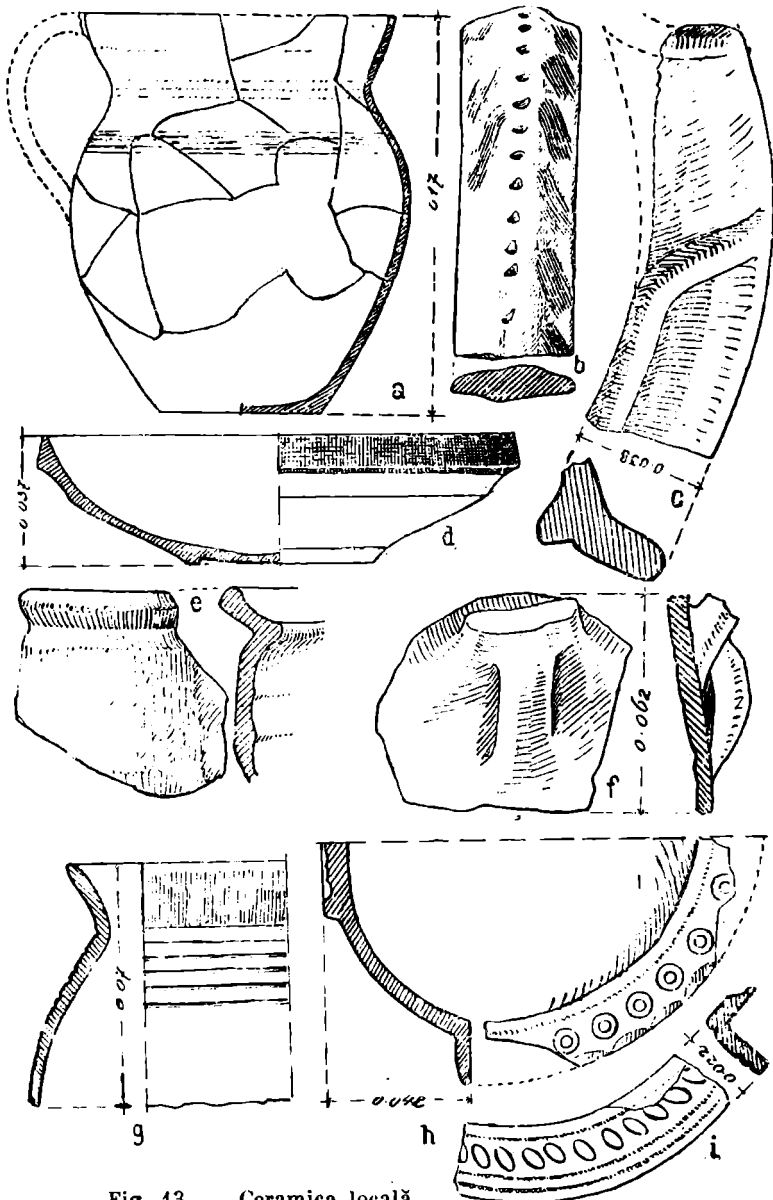


Fig. 13. — Ceramica locală.

²⁴ Dacia, XI—XII, Nr. 6. p. 168.

4. Un opaiț din aceeași categorie cu cele precedente, lung de 8,5 cm, care poartă pe fund o cruce simplă și reliefată (fig. 12, e).

5. Fragment dintr'un opaiț bizantin, lung de 6,5 cm (fig. 12, f). Toarta sa este stilizată în forma unui cap de berbec, motiv animalier constatat și cu alte ocazii la opaițele din secolul al VI-lea ce s'au folosit la Sucidava²⁵.

6. Un opaiț din secolul al VI-lea, lung de 8 cm, cu toarta stilizată în formă de cruce bizantină. A fost descoperit în săpăturile basilicii creștine. Lămpi similare sunt cunoscute și din săpăturile anterioare (fig. 11, d)²⁶.

7. Șase fusaiole din lut ars, de forme și mărimi diferite (fig. 12, c, d, h, j, k, l).

I. Ceramica locală

a) Vase din secolele IV-V e. n.

1. O oală înaltă de 30 cm, studiată ca formă și datare cu ocazia săpăturilor mai vechi (fig. 7, d)²⁷.

2. Două fragmente din gura și pânțelele unei oale cu două toarte (fig. 7, j). Avea diametrul gurii de 22 cm, buza răsrântă, lucrată în lut cenușiu și prezintă ca ornamentație linii sinuoase sau drepte, trasate sub gură. Este un vas specific secolelor IV-V la Sucidava și în alte părți²⁸.

3. Fragment din gura unei oale din categoria Nr. precedent (fig. 11, e).

4. Fragment dintr'un taler, ornamentat cu cercuri pe buză, care avea înălțimea de 4,2 cm (fig. 13, h).

5. Buză de taler similară (fig. 13, i).

6. Fragment din pânțelele unei oale cu două toarte etajate (fig. 13, f).

7. Buză fragmentară de taler, mult îngroșată și acoperită parțial cu glazură (fig. 7, i).

8. Fragment din kuza unui mare taler, de tipul *mortaria*, cu două proeminente opuse (pentru scurgerea lichidului). Era de asemenea acoperit parțial, cu aceeași glazură de culoare galben-verzuie (fig. 13, c).

9. O strachină din lut roșu, reconstituită și înaltă de 3,7 cm, care caută a imita ca formă și pastă, ceramica dispărută din categoria *terra sigillata* (fig. 13, d).

10. Un vas fragmentar în formă de ghiveci pentru flori, de formă tronconică, înalt de 12,5 cm și cu fundul perforat pentru scurgerea apei (fig. 7, h).

Exemplele descrise mai sus, ne întăresc tipologia și cronologia ceramicii locale din prima epocă de ocupație militară a cetății²⁹.

²⁵ Dacia, XI—XII Nr. 10, p. 169.

²⁶ Ibidem, VII—VIII, Nr. 3, p. 381 și XI—XII, Nr. 7, p. 168.

²⁷ Ibidem, XI—XII, Nr. 1, p. 169, fig. 21, Nr. 8.

²⁸ Zweiunddreissigstes Jahrbuch der Schweizerischen Gesellschaft für Urgeschichte 1940—1941, p. 155, fig. 39 (Breisach).

²⁹ Caracteristicile ei, arătate în Dacia, XI—XII, p. 169 și urm.

b) Secolul al VI-lea

1. Oală de lut vânat, înaltă de 17 cm (fig. 13, a). Ornamentația ei se reduce la o simplă bandă de linii incizate sub gât. Pereții vasului sunt subțiri și friabili.

2. Fragment de oală, cu aceleași caracteristici tehnice (fig. 13, g).

3. Fragment din gura unei oale decorată la buză cu benzi de linii incizate paralel, adânc și apropiate. Pe scobitura gâtului mai posedă un ornament sinuos, de asemenea în relief. Pe pânțele vasului se mai văd o serie de canelure dispuse vertical (fig. 7, e).

4. Partea superioară a unei oale din lut roșu, ce avea toartă plată, pânțele tronconic, gura larg deschisă și pereții subțiri. La gură, ea prezintă obișnuitul profil și decorație, specifice secolului al VI-lea, pentru stratul de locuire bizantin, în care a și fost găsită (fig. 7, g). Ornamentația vasului, executată numai spre gură, e formată din benzi de linii subțiri, adânci și dese, trasate orizontal sau sinuos. La baza zonei de linii de lângă buză, mai apar o serie de creștături oblice, obținute cu unghia înfiptă în pasta încă nearsă.

5. Trei fragmente de vase, cu o tehnică și ornamentație ce le clasifică în categoria precedentă (fig. 7, f; 11, c; 16, e).

6. Toartă de vas decorată cu grupuri de linii incizate și adâncituri triunghiulare (fig. 13, b).

7. Oenochoe înaltă de 15,5 cm, lucrată în lut roșu și descoperită în stratul de foc de pe pardoseala basilicii creștine. Forma vasului este cunoscută și din săpăturile anterioare (fig. 11, b)³⁰.

Dacă în campaniile de săpături de până acum, ceramica locală, folosită de garnizoana bizantină în secolul al VI-lea nu fusese bine reprezentată (din lipsă de descoperiri bogate și specifice)³¹, de data aceasta, exemplarele scoase la lumină, în săpăturile din interiorul cetății, ne dau o idee mai clară despre forma și ornamentația acestor vase. Ele sunt lucrate în lut roșu sau cenușiu, cu pereții foarte subțiri. Buza lor răsfrântă oblic, dă aspectul unei pâlnii. Sunt decorate numai în regiunea gâtului, prin benzi de linii incizate dese și paralel, dispuse orizontal sau sinuos. Uneori, deasupra acestor grupuri de linii sunt făcute creștături cu unghia. Zonele de linii se obțineau cu ajutorul unui pieptene cu dinții deși și ascuțiți. Această ceramică este de tradiție provincială romană. Deși ornamentația sa prezintă asemănări cu ceramica slavă, totuși, nu poate fi confundată cu aceasta. Tehnica modelării cu roata și execuția decorului sunt deosebite. Deocamdată, până la noi

³⁰ Dacia, XI—XII, Nr. 18, p. 174, cf. și Prima basilică, Nr. 6, p. 10.

³¹ Ibidem p. 174.

descoperiri, nu putem presupune decât un împrumut al decorului cu pieptenele, ce va trece în ceramica slavă ³². Problema va putea fi reluată numai în urma îmbogățirii acestui material, care se anunță bogat mai ales în interiorul cetății, unde săpăturile sunt încă la început.

J. Amfore de import din secolele III-V

1. O toartă de amforă găsită la poalele cetății, spre Dunăre, unde ar fi putut fi adusă de ape (fig. 10, f). Poartă o stampilă în relief, lungă de 5,5 cm și cu litere înalte de 8 mm: CQZQN. Numele exportatorului Σώζων, din lipsă de izvoare, nu-mi este cunoscut în altă parte a imperiului roman, dar, după forma literelor, cred că aparține secolului al III-lea e.n. Din Dacia, mai cunosc toate stampilate cu numele său, în Muzeul din Alba Iulia, precum și un alt exemplar, azi dispărut, găsit de Papazoglu, tot la Sucidava ³³.

2. Fragment din gâtul unei amfore de o formă specifică secolelor IV-V ³⁴, descoperit într'o groapă cu gunoi din prima epocă de locuire a cetății, deasupra căreia se construiseră zidul de apus al basilicii creștine (fig. 1, e). Acest fragment (fig. 14) poartă sub gâtul vasului o inscripție executată cu vopsea de culoare roșie, ce se desfășoară pe ambele spații libere dintre cele două toarte: + XABΓ : : PQA. Semnul

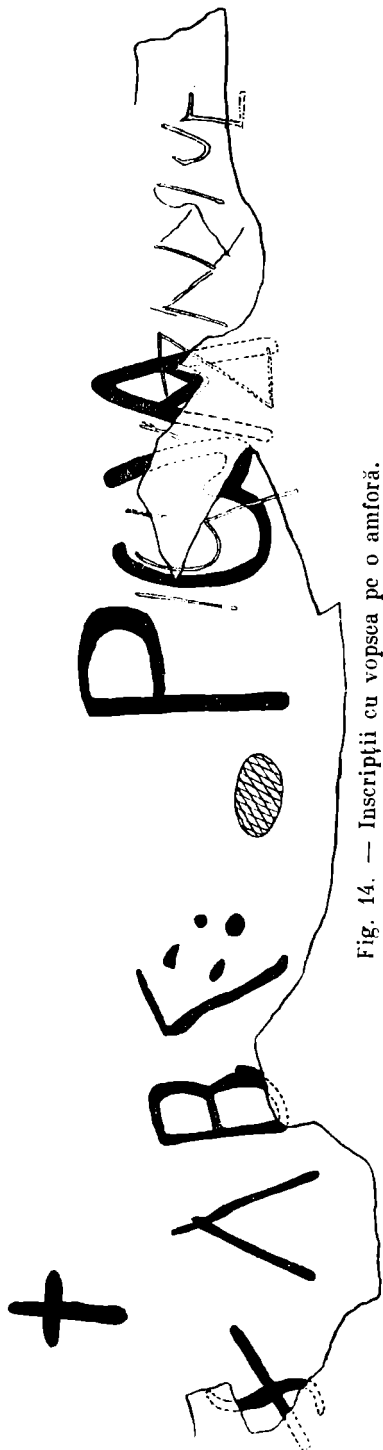


Fig. 14. — Inscripții cu vopsea pe o amforă.

³² L. Niedrele, Manuel de l'Antiquité slave, Paris, 1926, II, p. 228; J. Höllrigl, în Arch. Ért., XLIV, 1930, p. 290; S. Stantchev, în Acad. Bulgare d. Sciences — Fouilles et recherches III-Travaux de la Sec. Moyen-Âge, Sofia, 1948, ser. Nr. 3, p. 148, și K. Matiev, în Acad. Bulg. Scien. Inst. Arch. Trav. sec. arch. slave, Sofia, 1948 p. 78.

³³ Exemplarul Papazoglu e menționat de Tocilescu, Mss. Acad. R.P.R., v. 5170, p. 93 și v. 5172, p. 200.

³⁴ Pentru formă, cf. Dacia XI—XII, p. 173.

următor crucii ne indică *mensura sextarialis*, după cum urmează indicația capacității vasului în sectari și submultipli, deci: + (ξῆσται)ΑΒΓ : . In acest caz, volumul vasului este de 32 sextari și o fracțiune indicată prin Γ:., probabil 3/4 dintr'un sextarius. Deci, vasul ar fi avut un volum de 17,917 litri, măsurat cu *sextarius Romanus*. Literele ΠΩΑ pictate pe spațiul dintre toarte, opus celui pe care este indicat volumul, ne arată abreviat, numele unui exportator de vin sau de untdelemn, din regiunea Mediteranei orientale. Ulterior, posesorul vasului din Sucidava a șgâriat (grafit) peste numele vechiului proprietar, pe al său tot cu litere grecești: ΙΣ..... ΖΝΙΟ [. Din cauză că în mijlocul acestui grafit, vasul este deteriorat, nu putem ajunge la o reconstituire certă pentru numele celui de al doilea proprietar.

K. Amfore de import din secolul al VI-lea

1. Fragment dintr'un gât de amforă, cu literele pictate ΑΚΑΓ, în care se poate vedea un nume de olar sau negustor (fig. 15, a).

2. Fragment din pântecelul unei amfore scrisă cu roșu (fig. 15, b). În stânga, avem resturi a cinci rânduri scrise în ligaturi, sau într'un alfabet oriental, a căror descifrare nu ne-a fost posibilă. Mai la dreapta, se păstrează intacte un σ și un α (sau δ ?).

3. Partea de sus a unei amfore (fig. 15, c). Inscripția pictată pe ea, ne indică, în stânga, capacitatea vasului ξῆσται μβ', adică 42 sextari (= 22,974 litri). Urmează o frumoasă monogramă creștină, orânduită în jurul unei cruci: sus, formula aproape banală prin frecvența ei la Sucidava, χ(ριστὸν)Μ(αρία)Γ(εννα), iar jos, θ (εοῦ) φ (ῶς). Mai spre dreapta, sub o toartă, apare o nouă scriere executată în dimensiuni mici, dela stânga spre dreapta și care se pare a fi aparținut unui alfabet semit.

4. Fragment din pântecelul unei amfore, cu inscripția pictată în ligaturi și dimensiuni mari, dar păstrată parțial (fig. 16, a). Cred că putem întregi aci numele altui producător, des întâlnit pe amforele din Sucidava și care semnează de asemenea abreviat: ΙΜΗ³⁵. Inscripția, după un fragment rămas, pare a fi fost urmată de un desen, vopsit și el.

5. Un gât fragmentar dintr'o amforă (fig. 16, b), pe care se mai păstrează o monogramă formată dintr'o cruce flancată de cele două litere apocaliptice: ΑΩ. Deasupra monogramei, apare un punct, și mai jos un Ρ. Tot deasupra monogramei, dar mai spre stânga, este indicația volumului vasului: ξῆσται μβ', deci, tot 42 sextari ca și la amfora dela punctul Nr. 3. Mult mai la stânga monogramei, avem o ligatură ΩΘ (care poate fi și un simplu desen?).

³⁵ Dacia, VII--VIII, p. 385.

6. Fragment din gâtul unei amfore, format din două cioburi (fig. 16, *d*). Pe o latură a vasului era monograma obișnuită a crucii simple, flancată de literele în cursiv, ΑΩ. Pe fața opusă, tot între toarte, este o a doua monogramă, o cruce simplă între literele ΘΛ ce s'ar putea întregi cu formula



Fig. 15. Fragmente de amfore cu inscripții vopsite.

Θ (εὐ) Λ (ὄγος) sau (λαμπρότης?). În semnele care succed celei de a doua monogramă, s'ar putea presupune o *mensura sextarialis*, și anume: ξἑστα||β' adică 12 sextari (= 6,564 litri).

7. Sub toarta unei amfore, sunt pictate de asemenea în culoare roșie: o cruce urmată de un Π , iar pe versantul gâtului, o monogramă cu cruce, care are sus, obișnuitele litere apocaliptice $\Lambda\Omega$, iar jos, alte trei litere $\text{O}\Gamma\Theta$, al căror sens, nu-l putem preciza.



Fig. 16. Fragmente de amfore, vase și piatră.

8. Mai multe fragmente dintr'o amforă cu monograma crucii, în jurul căreia pare a fi existat formula $\text{X}\text{M}\Gamma$. Se mai văd de asemenea un μ și un alt M (fig. 17, b).

9. Monogramă pictată pe un fragment rupt dela gâtul unei amfore (fig. 17, e). Ea este formată dintr'o cruce cu vârful în *P*, care are în stânga literele $\Lambda\Omega$, iar din cele ce existau în partea dreaptă, nu se mai conservă decât un *O* intact.

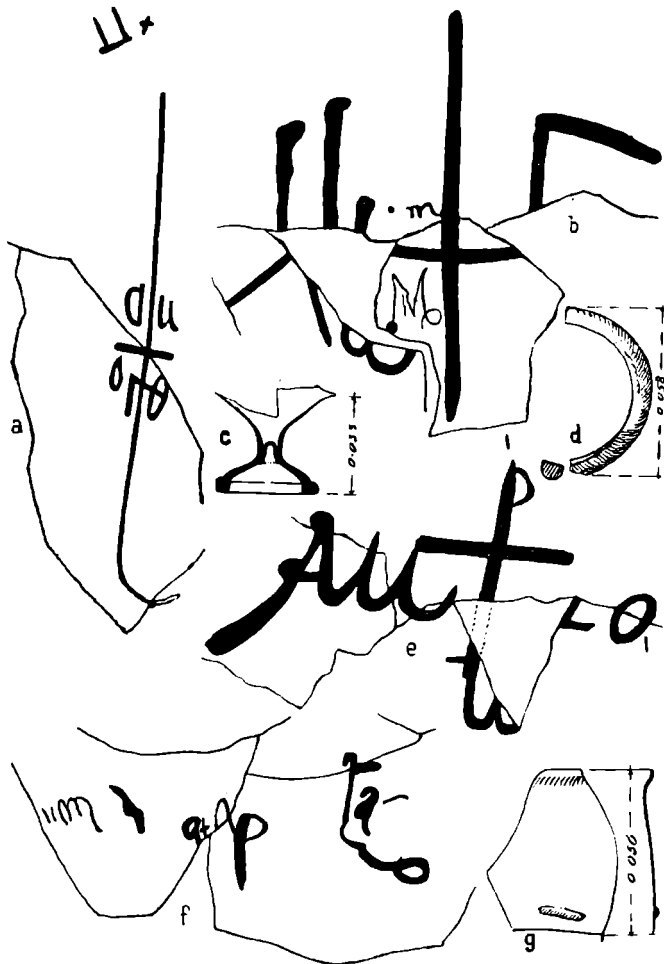


Fig. 17. — Fragmente de amfore cu inscripții vopsite și bucăți de sticlă.

10. Mai multe cioburi provenind dela o amforă, pe care avem pictate câteva inscripții: .. $\eta\eta(?)$; $\alpha + \rho$ și $L' \alpha$. Dacă, în litera *L*, nu este cumva o ligatură, atunci am avea aci semnul pentru $\epsilon\tau\omicron\upsilon\varsigma$, urmat de α' , adică anul prim (al domniei unui împărat bizantin?) (fig. 17, f) ³⁶.

³⁶ S. de Ricci, Rend. Pontif. Accad. Arch., 1923—1924, II, p. 88.

11. Sub un fragment de toartă al unei amfore, sunt două rânduri pictate și slab conservate, executate în ligaturi (fig. 18, a). În rândul al doilea pare a fi βωμό [ς].

12. Ciob cu două rânduri pictate; în primul, o ligatură inteligibilă,



Fig. 18. — Fragmente de amfore cu inscripții vopsite.

iar în al doilea, un D. La ruptura din dreapta sunt resturi dintr'o altă literă (fig. 18, c).

13. Mai multe cioburi dela o amforă, ce se leagă între ele, pe care sunt executate litere în ligaturi, sau simple zigzaguri ornamentale. Rămâne ca sigur numai 8 (= ov), care este semnul convențional pentru a indica *mensura sextariasis* (fig. 18, d).

14. Pe un ciob rupt din peretele vasului de sub toartă, avem pictate în dreapta o cruce, iar în stânga două rânduri fragmentare: sus un A, iar jos ... σμητικ (?) (fig. 18, b).

15.—17. Pe trei cioburi de amforă avem fragmentar literele Φ; J; H, care ne indică prin mărimea lor nume de olari sau de negustori (fig. 18, e-g).

18. Ciob cu resturi dintr'o monogramă pictată, din care se mai pot reconstitui o cruce și un O (fig. 18, h).

19. Ciob de amforă cu mai multe desene pictate și după cât se pare, literele γυρ (fig. 18, i).

20. Fragment dintr'o amforă având un rest dintr'un nume scris în cursive ... ωριος, urmat de o cruce (fig. 18, j).

21. Pe un ciob din gâtul unei amfore, se văd mai multe semne și litere (fig. 18, k). Ca litere avem: I Π; H; MM; H și un IO în ligatură.

22. Fragment din gâtul unei amfore pe care se păstrează parțial o monogramă cu majuscule, ce are sus, două puncte (fig. 18, l), probabil un nume de persoană din care scoatem literele: Δ, Π, Γ (?).

23. Fragment din gâtul și pânțelecele unei amfore (fig. 18, m). Sub toartă sunt grupate trei grupuri de litere în ligaturi: P; θP; ⊥P; urmează un rând neînțeles, tot în ligatură, apoi βε și τκβ, probabil semnături³⁷.

24. Ciob pe care se mai poate reconstitui un A urmat de primele patru litere ale alfabetului grec: αβγδ. În partea dreaptă, pierdută, este de reconstituit și un ω (fig. 19, a).

25.—26. Două cioburi cu formula des întâlnită + M (ήτηρη) Θ (εοῦ) (fig. 19, b, n).

27.—30. Patru cioburi cu litere fragmentare: τ; χ; α; ο (fig. 19, c, d, k, m,).

31.—34. Litera M păstrată fragmentar pe patru cioburi de amforă, însoțită câteodată de semnul crucii (fig. 19, f, h, j, n). Poate indica formula Mθ sau întregirea M (ιχαήλ) fiind vorba de numele arhangelului Mihail.

35. Litera α sau β, scrisă cu vopsea și slab păstrată pe un ciob (fig. 19, g).

36. Un ciob de amforă pe care pare a fi fost scris cuvântul χάρ[ις] (fig. 19, i).

37. Fragment dintr'o monogramă cu cruce, însoțită probabil de formula des obișnuită XΜΓ (fig. 19, l).

38. Cruce pictată pe un ciob de tip bizantin, păstrată parțial (fig. 19, p).

39. Pe un ciob e pictată o inscripție ctajată în trei rânduri M |ηυ| — H (fig. 19, q).

40. Fragment dintr'un desen pictat (fig. 19, o).

³⁷ Pentru prima. cf. Dacia, XI—XII. Nr. 22—23, p. 176.

41. Un ciob pe care e pictată litera M cu cruce sus (+ M (ήτ ήρ) Θ(εοῦ) sau Μιχαήλ, însoțit, mai distanțat, de un punct și o monogramă în ligatură, din care se pot înțelege literele: B N (fig. 19, s).



Fig. 19. — Cioburi de amfore, scrise cu vopsea.

42. Semnătură pe un ciob de amforă: ΦΙΜΓ, în ligaturi pictate care prezintă similitudini cu o descoperire mai veche (fig. 19, t) ³⁸.

43. Litera θ făcând parte dintr'un θ (εοῦ) (fig. 19, u).

44. Rest dintr'o monogramă A + Ω (fig. 19, x).

45. Fragment dintr'o monogramă cu majuscule (fig. 19, y).

³⁸ Dacia. XI-XII, Nr. 5. p. 179.

46. Literele apocaliptice AΩ precedate de trei linii (fig. 19, z).

47. Desen fragmentar pe care se disting motive florale, o pasăre și litere ca: O ; I ; Π (fig. 19, v).

48. Resturi dintr'o scriere (un τ?) (fig. 19, w)³⁹.

Numărul amforelor întregi sau fragmentare, cu inscripții pictate pe ele, a crescut simțitor, în cursul ultimelor campanii de săpături arheologice. Mai toate exemplarele s'au aflat în gropi pentru depozitat gunoaietele, în interiorul cetății, într'un mediu umed și gras, ceea ce a permis menținerea vopselei pe vase. În stratele de dărămături și vegetal ale așezării, ele nu s'au putut conserva din cauza agenților atmosferici și a crustei de calcar ce s'a cimentat pe cioburi. Cu toate că cetatea era înconjurată de râpi adânci, vasele sparte nu au fost aruncate afară, ci depozitate în gropi săpate în cetate, atât în prima epocă de viață (secolele IV—V), cât și în a doua (secolul al VI-lea).

Este de remarcat faptul că, până acum, în nicio așezare contemporană, romană sau bizantină, de pe valea Dunării de jos și în Dobrogea, nu s'au descoperit atât de multe amfore scrise cu vopsea sau însemnate prin graffiti, ca la Sucidava⁴⁰. Faptul ni-l explicăm, în primul rând, prin situația militară a cetății noastre din secolele IV—VI, așezată ca un cap de pod, dincolo de frontiera naturală a Dunării, care mereu amenințată de asedii, trebuia să dispună de rezerve în alimente lichide, deoarece aprovizionarea, în atare situație, nu se putea face, decât cu flota Dunării.

Tehnica de lucru, pământul folosit, ca și varietatea de forme sau reperitoriul felurit al acestor amfore, sunt indicații sigure că avem de a face numai cu lucruri de import. Este drept că și olarii locali au modelat amfore, dar acestea se recunosc ușor prin lutul folosit, forma stereotipă, capacitatea redusă și rara lor împodobire cu inscripții pictate⁴¹.

Amforele de import aparținând secolelor IV—V, au o formă mai plăcută, capacitate mai mare (ajung până la 40 litri) și sunt mai trainice la transport⁴². Cele bizantine, din secolul al VI-lea, sunt lucrate mai pripit și reduse ca volum⁴³. La primul grup, se întâlnesc inscripții scurte (capacitatea vasului însoțită de numele olarului sau al negustorului, abreviat), pe când la al doilea grup, olarii aștern pe vas texte mai multe, mai mari, variate, chiar desene.

³⁹ Problemele generale referitoare la inscripțiile acestor amfore le-am desbătut cu ocazia rapoartelor de săpături anterioare, de aceea nu mai revin decât acolo, unde este nevoie de anumite precizii.

⁴⁰ Se pare că nu li s'a dat atenția cuvenită în săpăturile din această regiune, fiindcă multe dintre inscripții sunt vizibile numai după ce vasul a fost bine udat cu apă rece.

⁴¹ Dacia, XI—XII, p. 171.

⁴² Ibidem, p. 173 și urm.

⁴³ Ibidem, p. 174 și urm.

Toate inscripțiile sunt trasate cu o vopsea de culoare roșie închisă, foarte rezistentă. Sunt folosite litere minuscule sau majuscule, de asemenea și scrierea cursivă. Cu litere mari aflăm pictate formule creștine, ca: ΘΥ; ΜΘ; ΧΜΓ; ΑΩ; etc., și în general, nume de olari sau exportatori, care semnează abreviat ca: Ι Μ Η; ΡΩΑ; ΑΚΑΓ; etc. De cele mai multe ori, inscripțiile în cursivă ne-au rămas nedeslegate, sau ipotetic citite, aceasta, din pricina proastei lor conservări, precum și a lipsei materialului comparativ. În această categorie intră scrierea în ligaturi, sau unele caractere ce ne amintesc alfabetelor semite orientale. De obicei, astfel de inscripții curioase sunt plasate sub toarta amforei.

Frecvența semnului pentru indicarea capacității în sextari, urmat de cifrele respective, constituie o bună dovadă că aceste vase aveau conținut lichid, untdelemn și vin. Ele veneau din regiunile coastelor Mării Egee, Asia Mică, Siria, Palestina, Egipt, insule, etc. O precizare a acestor centre de export nu este posibilă deocamdată, deoarece materialul ceramic similar, descoperit în acele regiuni, nu este încă complet publicat până în prezent. În orice caz, amforele dela Sucidava vor aduce o contribuție însemnată, atunci când se va scrie capitolul din istoria economică a relațiilor comerciale dintre orientul apropiat și valea Dunării inferioare, în secolele IV—VI.

IV. CONSIDERAȚII GENERALE ASUPRA CELOR OPT CAMPANII DE SĂPĂTURI

Din săpăturile mai vechi, precum și din cele de față s'a putut constata că cetatea militară (deosebită ca așezare de cea civilă) a Sucidavei oferă o interesantă arhivă documentară pentru studiul problemei referitoare la etapa de tranziție dela orânduirea sclavagistă la cea feudală, ale cărei caracteristici, pe baza indicațiilor date de învățătorii marxismului și în special de I. V. Stalin ⁴⁴, au fost recent studiate și adâncite de către N. Alpatov ⁴⁵. Elementele acestei probleme, stabilite de Alpatov, care au grăbit procesul descompunerii orânduirii sclavagiste și trecerea la o orânduire nouă, superioară, cea feudală, apar în mare măsură și în săpăturile făcute la Sucidava. Între aceste caracteristici sunt de menționat în primul rând, apariția colonatului sub forma acelor limitanei, apariția elementelor barbare ca elemente ce contribuie în sânul societății sclavagiste romane la descompunerea ei, ruperea legăturilor economice, un început în ceea ce privește procesul de contopire a elementelor romane cu cele barbare, etc. Toate aceste feno-

⁴⁴ I. V. Stalin, Problemele leninismului, p. 412 (ed. rusă).

⁴⁵ N. Alpatov, O etapă nouă în studiul problemei perioadei de tranziție dela Antichitate la Evul-Mediu. Studii și Cercetări de Istorie Veche, 1950, Nr. 1, p. 189 urm., studiu apărut mai întâiu în Voprosi Istorii, 1940, Nr. 7, p. 28 urm.

mene ale etapei de tranziție între cele două orânduiri menționate, vor fi studiate mai jos.

Săpăturile arheologice din cetățuia militară a Sucidavei s'au deschis în vara anului 1936 și au continuat în anii 1937, 1940, 1942, 1943, 1945, 1946 și 1947. Această primă etapă de investigații a fost întreruptă câțiva ani, din pricina ultimului război mondial. Primele șase campanii de lucrări au fost publicate în revista *Dacia* ⁴⁶, iar ultimele două, aici.

Deoarece săpăturile dela Celei au dat la lumină o importantă parte a cetății, adică zidul de apărare cu anexele lui și câteva clădiri din interior ce se mai pot stabili azi, cred că este utilă o privire de ansamblu asupra concluziilor de ordin general, ce se pot stabili în urma primei etape de lucru. Această prezentare o găsim necesară și prin faptul că, din 1947, săpăturile noastre au fost închise provizoriu, spre a se da o prioritate altor cercetări ce reclamau urgență, așa cum s'a stabilit prin planul organizat de către Institutul de Istorie și Filosofie al Academiei Republicii Populare Române.

Între 1935—1947, șantierul nostru a fost alimentat cu fonduri modeste, puse la dispoziție cu multă greutate de către Primăria orașului Corabia, Prefectura de Romanați și Comisia Monumentelor Istorice. Din această cauză, săpăturile nu au putut lua o dezvoltare prea mare și un ritm mai accelerat. Ne-au lipsit în primul rând vagonetele de cărat pământul și s'a lucrat numai cu târnăcopul și lopata. Astfel, pământul nu a putut fi transportat în afara incintei. De altfel, după măsurarea și fotografierea ruinelor, acest pământ a trebuit să fie pus la loc, spre a feri zidăriile de distrugerii, terenul cetății fiind situat în gura satului, spre Dunăre, iar stațiunea neavând paznic care să o ocrotească de distrugerile localnicilor ⁴⁷. În 1941, în urma evenimentelor din cursul acelei veri, nu a putut fi recoperit un turn de pe latura de apus a cetății, care era cel mai bine conservat (fig. 20, c și fig. 21), și aceasta,

⁴⁶ Pentru concluziile de mai jos, în afară de rapoartele de săpături menționate la p. 1. Nota 1, mai vezi și lucrările noastre: Podul dela Celei al lui Constantin cel Mare. *Arh. Olt.* 1934 XIII, p. 107 și urm.; Ein Constant. Meilenstein in Dazien, în *Serta Hoffilleriana*. Zagreb 1940, p. 241 și urm.; Stăpânirea romană în Sudul Daciei, dela Aurelian la Constantin cel Mare. *Rev. Ist. Rom.* 1940, X, p. 216 și urm.; Oltenia romană, București 1942; Constantin cel Mare, și recucerirea Daciei Traiane, *Rev. Ist. Rom.* 1941—1942, XI—XII, p. 134 și urm.; Arderea cetății Sucidavei, în *Rev. Ist. Rom.*, 1945, XV, p. 149 și urm.; Zum Kult des Thrakischen Reiters in der Dacia Inferior Germania, 1938. XXII, p. 245 și urm.; Spätromische Gürtelbeschläge mit Kerbschnittverzierung aus Südromänien, *Dacia* 1941—1945, IX—X, p. 512 și urm.; Imitații barbare după monete imperiale romane târzii. *Rev. Ist. Rom.* 1946, XV, p. 343 și urm.; Miroirs byzantins de verre doublé de plomb trouvés en Roumanie, *Dacia* 1945—1947, XI—XII, p. 243 și urm. și Prima basilică creștină descoperită în Dacia Traiană, Iași, 1948 (Publ. Inst. „Xenopol”).

⁴⁷ Cetatea a fost declarată monument istoric, prin decretul publicat în *Monitorul Oficial* Nr. 121, partea II, 31 Martie 1945.

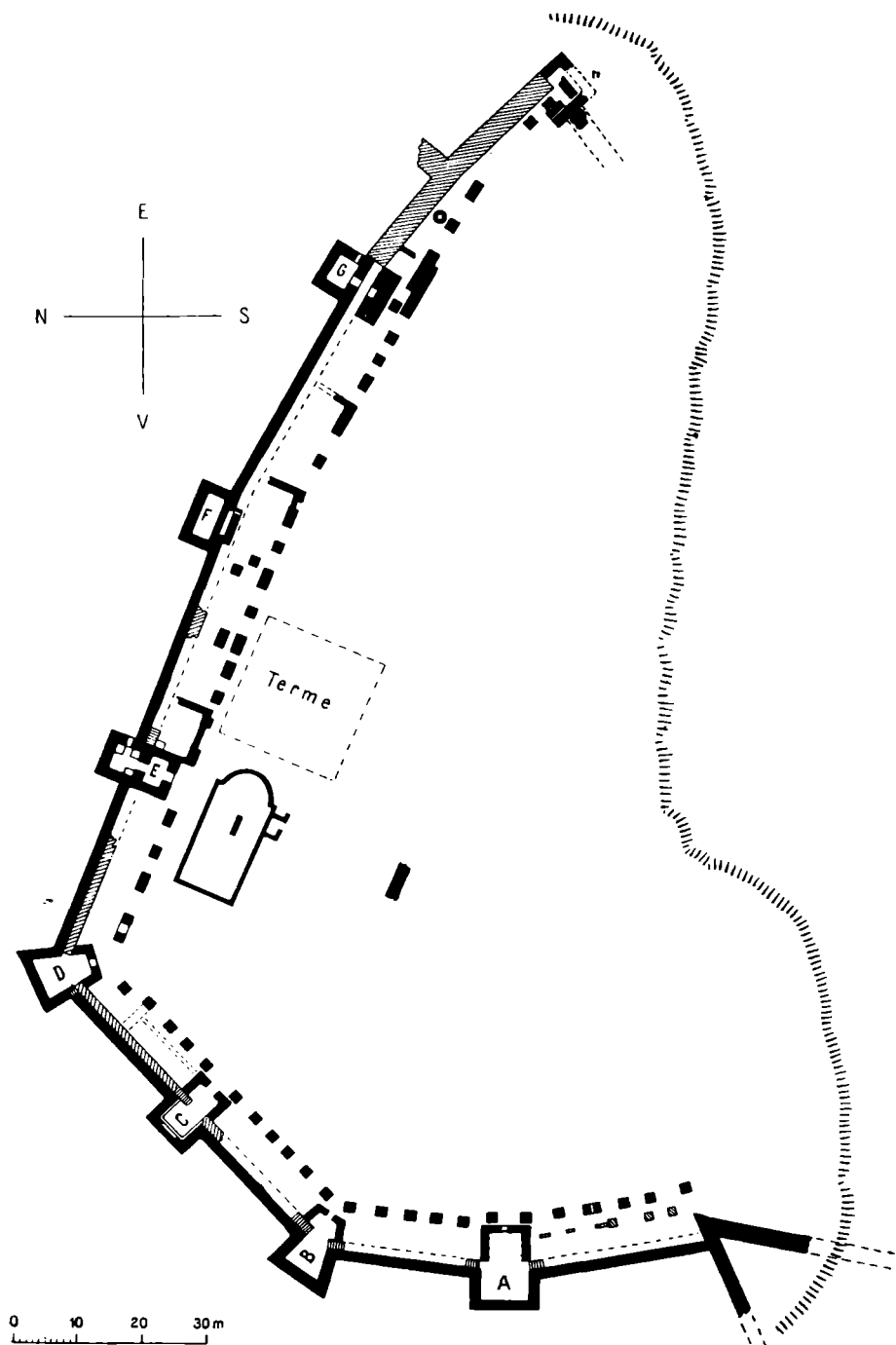


Fig. 20. — Sucidava, Cetățuia militară (săpăturile 1935-1947).

tocmai în momentul trecerii din Balcani a trupelor hitleriste. Pentru a putea circula cu tancurile pe șoselele românățene, soldații germani, cu tot protestul autorităților comunale din Celei, au distrus aproape complet acest turn și zidurile vecine lui, întrebuițând piatra și cărămida pentru drumuri.

Materialul arheologic descoperit în primele două campanii de săpături a fost depus la Primăria din Corabia, unde se începuse înjghebarea unui muzeu regional. În anii următori, constatând că nu mai putem avea deplină înțelegere din partea acestor autorități din vechiul regim, pentru a organiza temeinic acest muzeu, am decis ca toate obiectele ce se vor descoperi să fie transportate la Muzeul Național din București.

Forma cetății (fig. 20) așa cum se mai păstrează azi, apare triunghiulară neregulată, dar cu un plan mult mai complet decât acela pe care i-l stabilise Tocilescu, acum 50 ani, în urma unor săpături sumare. Această neregularitate a fost determinată de configurația terenului, adică a platoului pe care e situată cetatea, la o înălțime de 15—20 m, față de lunca Dunării. Acest platou s'a format în urma adâncirii unui șanț ieșit prin eroziuni și apoi, amenajat și de mâna omului.

Laturile de Nord și Est ale fortăreței (măsurate în continuare) au împreună lungimea de 161 m, iar cea de Vest este lungă de 135 m, dimensiuni care diferă puțin de cele luate de către Tocilescu⁴⁸. Cât privește latura de Sud, nu putem ști nimic asupra ei, fiind complet prăbușită în râpa Dunării. Tot pe această parte, ar fi fost și *poarta principală* a cetății, la care se ajungea pe un drum în pantă, întocmai ca la cetatea constantiniană, ridicată peste castrul lui Traian dela T. Severin⁴⁹. Cele două mici *portițe* stabilite în zidurile turnurilor E și G de pe latura de Nord a cetății, sunt modeste ieșiri, prin care se putea strecura un singur om, nicidecum vehicule. La turnurile ce posedau astfel de ieșiri, se observă o deosebită grijă de a le fortifica.

Zidul de apărare al cetății, gros de 1,60 m, are păstrate șapte *turnuri exterioare* (A/G), iar un al optulea este probabil (H). Apar două tipuri de turnuri: unele pătrate (A, C, E, F, G), altele trapezoidale neregulate (B și D). Nu avem două turnuri cu aceleași dimensiuni și această inegalitate a fost determinată de terenul îngust ce l-au avut pentru construcție, pe versantul șanțului, ca și diferitele refaceri sau adaptări suferite ulterior. Turnurile pătrate exterioare au latura mare, lungă dela 7,15—10,50 m. Diferă de asemenea și adâncimea lor, care merge dela 4,30—5,35 m. Turnurile trapezoidale, dintre

⁴⁸ Dacia V—VI, p. 392 și urm.

⁴⁹ Oltenia romană, p. 307 și fig. 51. Pentru reconstituiri de atare porți flancate cu turnuri circulare, Forrer. Germania 1918, II, p. 73. și urm.

care mai bine păstrat este unul singur (D), au fost ridicate în locuri unde linia zidului de apărare se frânge mai accentuat spre interior. Niciunul dintre cele două turnuri nu are legătură perfectă cu zidul cetății și ambele sunt o refacere ulterioară, peste turnuri mai vechi, despre a căror formă, săpăturile nu au putut preciza nimic. Fiecărui turn exterior îi corespunde un altul interior și de aceeași formă, cu excepția turnului F, unde lipsește total, și a turnului G, unde a fost înlocuit cu un baraj de zidărie, gros de 3,50 m. Așa cum am arătat cu altă ocazie⁵⁰, turnurile interioare sunt adăugate ulterior, probabil, odată cu refacerea din timpul lui Justinian. Multe nu aveau scop defensiv, ci serveau de grânare sau magazii pentru materiale. Originea lor târzie, față de prima epocă de construcție a cetății, ne este dovedită printr'o serie de constatări⁵¹. Tehnica zidăriei lor ne indică secolul al VI-lea. Ele nu au niciun fel de legătură cu zidul de apărare și sunt construite izolat, cum se vede mai ales la turnul interior E. Stratigrafia a mai arătat că, turnul interior A a fost ridicat peste un strat de dărâmături ce aparține epocii constantiniene. O altă dovadă despre adăugarea lor târzie, o constituie prezența în fața lor, a unor resturi de stâlpi construiți mai înainte și care nu-și mai au rostul odată cu zidirea turnurilor (arătăm mai departe explicația acestor stâlpi).

Curtinele au lungimi variabile, dela 21,45—34,40 m⁵². Ele sunt mai scurte pe latura de apus, unde nevoile de apărare au impus turnuri mai desc. In general aceste curține cată să fie drepte, înafară de aceea dintre turnurile C și D, care apare foarte puțin curbată înafară, spre a se conforma liniei platformei, în acest punct. Aceasta este cea mai bine conservată și înălțimea ei, măsurată de pe vatra interioară a cetății, atinge 3 m. In rest, aceste curține sânt aproape distruse până la temelii. O *bermă*, în fața lor, urmează a se preciza printr'o mare secțiune în latul șanțului de apărare care se va realiza în viitoarele campanii de săpături. Cu totul deosebite ca lungime, grosime și tehnică, sânt curținele ce formează colțul de răsărit al cetății, prevăzute și cu un contrafort și care s'au ridicat în vremea justiniană.

⁵⁰ Dacia, XI—XII, p. 207. Platformele pe turnuri amenajate pentru piese de artilerie. cf. Forrer, loc. cit.

⁵¹ Turnurile semicirculare exterioare zidului de apărare se folosesc pe granița dunăreană, dela Dioclețian până la Valentinian I. Cf. E. Anthes, Spätrom. Kastelle und feste Städte in Rhein- und Donaugebiet, p. 156 și urm. (X. Bericht. d. Röm-Germ. Kommiss., 1917) și Nagy Tibor, Indagini sul Territorio di Ulcisca castra. Arch. Ertesitő, 1942 III, 3, p. 280 și urm.

⁵² In general, grosimea acestui zid al curținelor și turnurilor e mult redusă față de a altor cetăți contemporane Sucidavei. La Altrip pe Rin, cetate care este cea mai apropiată ca plan de apărare de Sucidava zidurile au o grosime de 3 m. Cf. Dr. Gerhard Bersu, Das röm. Kastell in Altrip bei Ludwigshafen am Rhein. Neue Deut. Ausgrabungen Heft. 22—24, p. 170 și urm., Münst. in West. 1930.

În unele locuri, în spatele zidului de apărare, apare atașat de el, un *al doilea zid*, gros de 1,50 m, lucrat din materiale diferite și legat cu pământ. Fiind slab construit, a dispărut în cea mai mare parte, dar resturi din el, se pot preciza pe latura de Vest a cetății, între turnurile C și D, pe latura de Nord, în vecinătatea turnului D și o mică frântură, pe curțina dintre turnurile E și F. Și acest zid este un adaus ulterior, în același timp, cred, cu turnurile interioare ale cetății. El servea pentru mărirea spațiului de circulat și apărare în dosul crenecelor (Wehrgang-ul). Urcarea pe platforma creată de el, se făcea cu ajutorul unor scări de piatră ale căror urme s'au putut stabili lângă turnurile A, B, C și E.

În interiorul cetății, paralel cu zidul de apărare și la o distanță ce variază dela 5,50—7,50 se întâlnește o serie de *stâlpi din zid*, de formă pătrată și ruinați până aproape de temelii. Aceștia diferă ca mărime și sunt așezați la distanțe variabile unul față de altul. Față de grosimea ce o au ele puteau avea, în stare bună, o înălțime de 4—6 m⁵³. Rostul acestor stâlpi s'a putut preciza prin descoperirile arheologice făcute între ei și zidul de apărare. Ei serveau la susținerea unor grinzi puternice din lemn, dela acoperișul și pereții laterali ai unor băraci continue și alipite de zid. Aceste construcții tip „vagon“ foloseau ca locuință soldaților de pază, ca magazii de cereale, depozite de materiale, grajduri, etc. La ridicarea lor s'a folosit mult lemn și aveau acoperișul cu țiglă, probabil și cu stof. Lemnăria lor a fost incendiată cu prilejul primei evacuări a cetății lăsând un strat de incendiu care trece de 50 cm grosime. Între linia acestor stâlpi și zidul mare, săpăturile au mai scos pe curțina dintre colțul de Sud Vest și turnul A, alte resturi de stâlpi, de dimensiuni și forme mai mici, construiți numai din cărămidă. Aceștia aveau același scop și sunt ridicați într'o epocă târzie, așa cum ne indică poziția lor stratigrafică. Stâlpii care ies din linia celor descriși mai sus, cum sunt cei din apropierea turnului F, sunt în realitate niște baze pentru vetrele de foc din cărămidă, ale soldaților.

În general, *zidăria* la turnuri, curține, stâlpii lăcărilor, etc., este ca tehnică în *opus incertum*. Piatra comună de construcții sau bucățile mari de cărămizi sunt prinse într'un mortar bogat și sănătos. Despre structura superioară a acestor zidării nu putem avea date sigure din pricina distrugerilor. Înafară de piatră spartă, în construcții sunt folosite și monumente epigrafice, arhitectonice și sculpturale, ce aparțin secolelor II—III în. e.n. La curțina dintre turnurile C și D ca și la unii dintre stâlpii mai bine păstrați, această *massă de opus incertum* este întreruptă printr'un strat de trei rânduri de cărămizi. Aceeași pătură de cărămizi exista și la turnul interior C, distrus de ar-

⁵³ Pentru Altrip, se calculează cam aceeași înălțime. Cf. Bersu, art. cit. p. 172, fig. 2.

mata hitleristă (fig. 21). Într'o tehnică cu totul deosebită apare zidul dela colțul de Sud-Est al cetății, care, așa cum a fost descris mai sus, aparține ultimei faze din viața cetății.

Elementele defensive ale cetății Sucidava, în regiunile noastre, își găsesc analogii în cetatea constantiniană dela Drobeta, unde întâlnim tur-



Fig. 21. — Turn (C) de pe latura vestică a cetății distrus de armatele hitleriste.

nuri de colț sau intermediare și stâlpi interiori, la fel ca la Celei. Găsim de asemenea, la colțul din spre Dunăre, aceleași ziduri care pornesc spre fluviu, pentru a bara trecerea între cetate și apă și a feri portul ⁵⁴. Deosebirea față de Sucidava este că, la Drobeta, forma cetății s'a suprapus peste vechiul perimetru al castrului lui Traian, ale cărui ziduri, încă bune, au fost refolo-

⁵⁴ Oltenia română, loc. cit.

site, în timp ce la Celei, nu a existat o altă fortificație mai veche și conturul fortăreței a fost determinat de configurația râpei ce mărginea platoul. Analogii mai îndepărtate se pot cita la cetatea *Altrip* dela Rin ⁵⁵, contemporană cu cea din Sucidava, ca și fortificația dela Sadoveț ⁵⁶ din Bulgaria, ce corespunde cu faza a doua de viață a celei din Celei.

Cât privește *șanțul de apărare* al cetății, el are o adâncime și lărgime neîntâlnite în altă parte. Adâncimea și lărgimea sa explică grosimea redusă a zidului de apărare, cât și modestia turnurilor, elemente care la alte cetăți târzii romane, sunt mult mai impunătoare. Șanțul este natural și a fost perfectat prin lucrări ulterioare. Aici au existat încă din vremea comunei primitive (de când datează și primele urme de viață pe platou), două râpi, ca multe altele ce spintecă și acum malul înalt al văii dunărene, rezultate din acțiunea a două pâraie ce săpau în sens invers și ale căror izvoare s'au unit. Astăzi șanțul de Nord și Est se prezintă mai puțin adânc decât cel de apus, fiind acum loc de aruncat gunoaielor satului. Dar grija de a fortifica mai cu atenție latura de apus, ne arată că în vechime, șanțul era aici mai puțin adânc față de cel nordic.

Sondajele făcute în interiorul cetății au arătat incendii și o mare răscolire a straturilor de locuire. Inafară de *basilica creștină* descrisă mai sus și de termele distruse de ocupanții germani din 1918, alte construcții mai de seamă, nu au fost găsite. Nu putem ști azi cărei epoci diu viața cetății au aparținut aceste băi, deoarece cei ce le-au săpat nu au publicat nimic asupra lor. Singura regiune care a fost într-o oarecare măsură ferită de prea multe răscoliri, este aceea a barăcilor de pe lângă zidul de apărare. Aici, din cauza incendiului hunic, s'au depozitat mari cantități de dărâmături, cenușă, cărbuni, etc., încât, la o a doua refacere a cetății în epoca Bizantină, ele nu au mai fost înlăturate în întregime ci lăsate pe loc. Datorită acestui fapt, s'a înălțat și terenul din spatele zidului de apărare, încât aria cetății a căpătat aspectul unei farfurii, așa cum se vede și astăzi.

Stratigrafia cetății a putut fi deplin clarificată și cu ajutorul ei, se pot stabili trei epoci de locuire mai însemnate. Cea mai veche pătură de viață aparține comunei primitive. Ceramică, unelte de silex, topoare din piatră găurită, ustensile din bronz sau fier, etc., culese dela cea mai mare adâncime sau răscolite odată cu zidirea primei cetăți romane, ne arată perioadele neolitice și La Tène. Acest material a fost depus în colecțiile Muzeului din Bucu-

⁵⁵ Bersu, art. cit., p. 174, cu fig. 1—2. La Altrip, barăcile aveau în față și o prispă continuă, susținută pe alți stâlpi de zid, pridvor ce ar fi putut exista și la Sucidava, construit însă din lemn.

⁵⁶ J. Welkow, *Eine Gotenfestung bei Sadowitz (Nordbulgarien)*, Germania, 1935, XIX. p. 149 și urm.; G. Bersu, *A 6th century German Settlement of foederati Golemano Kale, near Sadowitz. Bulgarian Antiquity*, XII, p. 39 și urm.

rești și așteaptă a fi studiat de specialiști. Al doilea stadiu de viață începe în plină epocă a descompunerii orânduiri sclavagiste, odată cu domnia lui Constantin cel Mare, ca să se termine după mai bine de un secol, printr'un violent incendiu, în cursul domniei lui Teodosiu II. Aceasta este epoca de locuire intensă a cetății și stratul arheologic ce-i corespunde a dat un bogat și variat material arheologic. Nu avem până acum, nicio dovadă despre o așezare romană pe acest platou, anterioară lui Constantin. Dela domnia lui Teodosiu II și până în secolul al VI-lea, nu există un alt strat de locuire și nici alte urme arheologice. În preajma urcării pe tron a lui Justinian, începe un nou strat de viață, cel mai dela suprafață și ultimul. După monete, datăm această epocă de locuire până la sfârșitul secolului al VI-lea. Și acest strat este acoperit de un altul, care indică incendierea și părăsirea definitivă a cetății. Se prea poate ca, făcându-se mai mult sondaje în interiorul cetății, să se precizeze și alte urme de așezări ale unor populații pașnice și posterioare secolului al VI-lea. Un rol militar, mult mai redus și efemer, îl are cetatea noastră, numai în secolul al XVI-lea, când colțul ei de Sud-Est este transformat într'o redută de apărare. Dar un strat de viață și urme arheologice mai bogate, lăsate de ocupanții acestei redute, nu există, ceea ce dovedește puțină ei folosire. Dimpotrivă, cu prilejul amenajării ei, vechile straturi ale cetății au fost și mai mult răscolite ⁵⁷.

Piatra de construcție și cea monumentală, înafară de puținele fragmente din marmoră, ne indică un transport de peste Dunăre, din ținutul carierelor de piatră al actualei Vrața din Bulgaria. Este un lucru bine stabilit că toate așezările romane din câmpia română (cană, până la Romula, s'au alimentat cu piatră de Vrața, și nu din Carpați ⁵⁸. Raritatea marmorei, reprezentată prin fragmente de monumente mai vechi, se explică prin epoca de regres economic, specific perioadei descompunerii orânduiri sclavagiste⁵⁹, căci acest material se aducea la Sucidava dela mari depărtări.

Cărămida, țigla și olanele sunt de fabricație locală și de mărimi diferite. Aceste produse sunt bine arse, ceea ce face ca și azi, să fie căutate cu asiduitate de către răscolitorii clandestini ai ruinelor. Despre o fabricare, în ateliere peste Dunăre, a cărămizii și a țiglei, care erau apoi transportate la Sucidava, nu avem nicio dovadă nici chiar din ruine mai vechi. Dimpotrivă, culoarea și calitatea pământului folosit ne arată că este vorba de regiunea Celeiului. Stampile pe cărămizi indică unități militare din garnizoane înde-

⁵⁷ Înafară de moneta lui Rudolf al II-lea amintită mai sus, au mai fost găsite și piese mari de argint ale lui Sigismund Bathory, cu ocazia săpării termelor, în 1918; cf. Dacia V—VI, p. 396. O cărămidă cu inscripție slavă descoperită de Tocilescu, la colțul de Sud-Vest al cetății, așteaptă la Muzeul din București o descifrare din partea specialiștilor.

⁵⁸ Oltenia romană, p. 156.

⁵⁹ Alpatov, art. cit., p. 190.

părtate ca: Sirmium, Viminacium, Cuppae, Lederata, Pontes, etc., deci nu poate fi vorba de fabricarea acestor cărămizi acolo și apoi de aducerea lor pe Dunăre, ci e mai logic să admitem că din acele localități, au fost trimise oetașamente la Sucidava, cu care ocazie, au turnat și marcat cărămizile ce le poartă numele. Multe stampile, deși bine conservate, nu au putut fi descifrate din pricina laconismului lor epigrafic, redus la literele inițiale. În orice caz, și acestea trebuie puse tot pe seama unor trupe și nu socotite ca ieșite din atelierele civile, fiindcă, în epoca târzie romană, în provincii, numai armata își mai imprimă numele pe cărămizi.

Ceramica de import sau locală este și ea legată de cele două epoci de viață ale cetății. Din primul moment, trebuie să remarcăm importanța pe care o prezintă olăria din Sucidava, pentru a urmări evoluția tehnică și cronologia ceramicii provinciale romane la Dunărea inferioară, în secolele IV-VI, adică până în momentul când, în aceste regiuni, se impun formele vaselor de tip slav. *Ceramica produsă de cuptoarele locale în secolele IV-V*, e caracterizată prin forme mici, cu o pastă mai neîngrijită, decât la vasele anterioare eliberării Daciei de sub stăpânirea romană. Aceasta este în legătură cu decăderea meseriilor și a tehnicii la sfârșitul dominației mondiale romane⁶⁰. Se preferă un lut de culoare vânătă-cenușie, bine amestecată cu sfărâməturi de prundiș, gura vasului e largă, buza îngroșată, răsfântă drept sau oblic, toarte mici și un basîn mai mult sferic, decât cu siluetă. Ornamentația este redusă la o simplă zonă de linii mici și paralele, abia adâncite între pântece și gât. Amforele locale din stratul prim de locuire al cetății sunt și ele de o capacitate redusă (maximum 5 litri), lucrate grosolan, cu gât cilindric, fundul ascuțit și cu o slabă umflătură. La amfore se folosește un lut de culoare roșie. La un număr redus de vase locale din secolele IV-V, întâlnim aplicată, pentru prima dată în aceste regiuni, o slabă *glazură verzui* în exterior, care constituie preludiul smălțului bizantin de mai târziu. *Ceramica locală bizantină* ce aparține numai secolului al VI-lea se caracterizează prin oale tot sferice, din pământ roșu, cu buza aproape dreaptă și pereții subțiri. Ca ornamentație, ea păstrează aceleași centuri de linii incizate paralele, de astă dată aplicate pe buza și gâtul vasului, dar mai folosește și traseul sinuos al lor. Acest tip de împodobire are înrudire cu decorația vaselor slave ce se vor întâlni în regiunile dunărene, în secolele VI-VII. Ulciorașele bizantine, cu una sau două toarte, sunt acoperite cu o pătură bogată de smălț. Amforele bizantine de fabricație locală au fundul oval, prezintă o gură mai largă, scurtă și au basînul îmbrăcat cu caneluri late dispuse orizontal. Ele se deosebesc de cele de import, prin natura lutului folosit și prin

⁶⁰ Marx-Engels, Opere, v. XVI, I. p. 125.

raritatea inscripțiilor vopsite. Exemplarele cele mai frumoase de amfore importate aparțin secolelor IV-V și sunt cunoscute în diferite regiuni ale imperiului roman. Ele au un basîn aproape sferic, gâtul scurt și puternic, fundul redus la un buton. Ca decorație prezintă numeroase linii adâncite orizontal sau vălurit, imediat sub pânțece. Pe aceste amfore de import pentru garnizoana locală, inscripțiile vopsite sunt scurte, stereotipe și se reduc adesea la indicarea capacității vasului, însoțită de o cruce și de numele limitat la inițialele fabricantului. Ceramica de tip slav nu a apărut până acum pe aria cetății *militare*, ceea ce ne face să credem (ca și din lipsa altor urme), că după evacuarea cetății de către garnizoana bizantină spre sfârșitul secolului al VI-lea, o populație pașnică locală nu a mai locuit pe aria fostei fortificații. În schimb, olăria slavă apare în cetatea *civilă* a Sucidavei, deci imediat sub zidurile cetății militare și urmează a fi studiată printr'o serie de săpături executate în așezarea civilă.

Ca producție, legate de ceramică, sunt o serie de fusaiole, greutăți conice, piramidale, sferice, etc., turnate în lut și a căror mărime începe dela 2—15 cm. Ele s'au folosit ca greutăți pentru țesut, pescuit, iar cele mai mari și sferice, puteau fi socotite și proiectile pentru mașinile balistice ale timpului.

Opațiile din prima epocă de viață a cetății au o formă circulară și sunt cu totul lipsite de decor. În schimb, multe sunt acoperite cu o glazură, atât în exterior cât și în interior. Tehnica lor și lipsa de simboluri creștine, sunt indicații asupra provenienței lor locale. *Opațiile* din vremea bizantină au corpul alungit, sunt mai elegante ca formă, variate, dar în ceea ce privește pasta, mai neîngrijite. Ele se remarcă printr'o decorație bogată, formată din bobite, linii sinuoase, rozete, creștături, cruci, toarte zoomorfe sau cruciforme, etc.⁶¹. Lipsesc *opațiile* de bronz și singurul exemplar găsit aparține epocii anterioare retragerii aureliene, fiind un obiect furat, probabil, dintr'un mormânt⁶². Absența se explică prin regresul legăturilor comerciale cu Orientul.

Osul și cornul sunt puțin folosite la fabricarea diferitelor obiecte.

Sticla este toată de import. Ca tipuri de vase, apare frecvent un păhăruț cu picior și baza circulară, iar cupa lui cilindrică poartă adesea două tortițe laterale. În vremea bizantină, sticla se folosea și la geamuri, sau ca ornament tăiat în formă de păsări, animale, frunze, etc., desigur, aplicate tot pe sticlă. În general este un produs rar la Sucidava.

Față de descoperirile făcute în alte cetăți contemporane Sucidavei, găsim aci multe urme de *plumb*, folosit la greutăți, oglinzi, plăci, proiectile, etc. Rulourile de foi de *plumb*, de dimensiuni mari, par a fi constituit mate-

⁶¹ Forme identice și contemporane, la Sadoveț; cf. Welkow, art. cit., planșa 20.

⁶² Dacia, XI—XII, Nr. 2, p. 186.

rialul brut, pentru turnat proiectile mici și alte greutăți. Obiectele din acest metal, culese din zona barăcilor militare, sunt mai toate topite de foc.

În ceea ce privește întrebuințarea *bronzului*, se constată din acest metal obiecte de import, numai cu aspect militar ca: fibule, cataramă, ace, instrumente chirurgicale, aplice, etc. În secolele IV-VI, bronzul devenise un metal rar la Sucidava, de aceea, aci se adună lucruri mai vechi, culese mai ales de prin morminte, pentru a se lucra din ele obiecte casnice, într-o tehnică foarte înapoiată, ca: cârlige, frigări, ace, tigăi, etc. Aceasta ne explică apariția pe lângă vetrele soldaților a unei statuete din secolele II-III, a unui opaiț și mai vechiu, a unor fragmente de cazane specific hunice, etc. O tigare fragmentară aflată lângă o atare vatră⁶³, peticită cu plăci de bronz și fier, neîndemânatec legate cu nituri, ne arată la acești soldați, sărăcia metalului precum și o tehnică înapoiată, elemente specifice epocii prefeudale.

Fierul este și el un metal scump pentru aceste vremuri la Sucidava. Se folosește mai mult pentru lucratură armelor și prea puțin la confecționat unelte agricole. Deseori, el a fost descoperit în săpături sub forma unei mase de rugină, încât nu au putut fi precizate obiectele respective.

Aurul și *argintul* sunt inexistente în cetate, chiar și la monete. Lipsa acestor metale constituie cea mai bună dovadă a sărăciei soldaților ce formau garnizoana cetății în secolele IV-VI.

Pentru epoca constantiniană a cetății, apare ca *fibulă* caracteristică cea cu piciorul învârtit în jurul arcului (mit umgeschlagenem Fuss), ca apoi, până sub Teodosiu II să întâlnim fibula cruciformă (Zwiebelkopffibel). Avem și un fragment de fibulă care ne indică lumea popoarelor în migrație. Pentru epoca bizantină apare cu aspect de arcuș pentru vioară⁶⁴.

Deși avem de a face cu o cetate tipic militară, nu s'au descoperit prea multe urme de *arme*, poate și din pricina slabei conservări a fierului. Ca exemplare demne de reamintit, sunt două vârfuri de săgeți din fier cu trei aripioare, descoperite în stratul bizantin și care sunt specifice mormintelor avarice din Ungaria⁶⁵. Lipsa armelor s'ar mai putea explica, în afară de sărăcia soldaților, și printr-o retragere a lor, efectuată de garnizoană, atât la prima, cât și la a doua evacuare a cetății.

Descoperirile *monetare* constituie jaloanele cele mai prețioase în a urmări cronologia cetății ca și aspectul vieții soldățești locale. Urmărind tabelele

⁶³ Dacia, XI—XII, Nr. 20, p. 190.

⁶⁴ Fibule descoperite în Bulgaria cu monete dela Justinian; cf. Tackenberg, în Bull. Inst. Arch. Bulg., 1928—1929, V, p. 265 și Welkow, art. cit., p. 154, cu planșa 17 Nr. 3,7,10 și 12.

⁶⁵ J. V. Kalmar, Die Typen der awarischen Pfeilspitzen, în Arch. Értesítő, 1945, p. 293 și urm. Apar și la Sadoveț, cf. Welkow, art. cit., p. 154 și 158, cu planșa 19, 1—7.

de monete aflate și publicate la sfârșitul rapoartelor de săpături, putem constata că primele emisiuni încep cu domnia lui Constantin cel Mare și se continuă până sub Teodosiu II. Cele câteva monete anterioare acestui împărat, așa cum s'a arătat, au ajuns incidental în cetate⁶⁶. A doua serie de monete culese din săpături se deschide cu Justin I și continuă regulat până în anul 597. Numismatica arată și ea acel *hiatus*, dela Teodosiu II până la Justin I, când cetatea nu a mai fost locuită. S'au descoperit și trei *tezaure* monetare cu un inventar foarte sugestiv. Fiecare constituie o colecție de piese vechi ce încep cu Constantin cel Mare și se încheie cu Teodosiu II. Toate monetele sunt de bronz, de diferite tipuri, foarte prost bătute și reprezintă modeste economii. Aceste tezaure, prin inventarul lor, anunță raritatea monetei în epoca de descompunere a orânduirii sclavagiste și generalizarea acestui aspect economic pentru vremea prefeudală. Multe dintre aceste monete reprezintă emisiuni locale ale unor șefi militari, pentru plata soldei trupelor ce comandă. Printre aceste contrafaceri oficiale locale apar și falsificări particulare sau imitații, după moneda bună romană, ale unor șefi ai triburilor popoarelor în migrație⁶⁷. Față de lipsa monetei, toate aceste piese intruse circula pe piața locală și se tezaurizează. Monetele împăraților bizantini din secolul al VI-lea nu prezintă nimic anormal, iar în ceea ce privește emisiunea lor nu s'au găsit în săpătură contrafaceri.

Unitățile militare, fie că au avut aici un sediu mai îndelungat sau o activitate trecătoare, pot fi stabilite numai cu ajutorul stampilelor de pe cărămizi, deoarece nu au lăsat alte monumente scrise, în secolele IV-VI. Așa cum am arătat și cu alte ocazii⁶⁸, după eliberarea Daciei de sub stăpânirea romană, în Sucidava se menține totuși un cap de pod ocupat de o garnizoană trimisă de legiunea a V-a Macedonică, acum cu noul sediu la Oescus. Detașamente ale aceleiași legiuni au contribuit în vremea lui Constantin cel Mare la zidirea cetății săpate de noi, în care făceau apoi serviciul de pază. Cărămizile din această legiune ne fac cunoscute cohortele a III-a și a IV-a, care staționau și activau la construcțiile din Sucidava. Aceste cohorte erau detașate din fracțiunea legiunii ce rezida în Oescus. Alte vexilații au venit în același scop aci, din fracțiunea legiunii a V-a Macedonică fixată în Vari-nia. Din Pontes, au trimis detașamente din legiunea a XIII-a Gemina, iar dela Viminacium sau Cuppae, legiunea a VII-a Claudia. Dacă legiunea a X-a Gemina, cunoscută aci printr'o singurăampilă, a activat înainte sau după părăsirea Daciei, nu putem ști. Detașamentele acestor legiuni au avut în Sucidava, atelierele lor proprii de turnat cărămida, ateliere puse adesea

⁶⁶ Dacia, VII—VIII, p. 393 și 399.

⁶⁷ Rev. Ist. Rom. XV, p. 343 și urm.

⁶⁸ Idem. X, p. 216 și urm.

sub cura unui gradat. Dintre trupele auxiliare, stampilele pe cărămizi ne fac cunoscute la Sucidava, temporar sau permanent, pe un *cuneus equitum Dalmatarum*, *cuneus equitum Constantianorum*; o *cohors Ar* (?). un *auxilium Mariensium* (?); o *cohors T. Z.* (?); o *cohors C. D.* (?), etc., trupe atestate în secolul al IV-lea, care staționau în diferite castre de pe malul drept al Dunării, pe lângă Sirmium, până dincolo de vărsarea Oltului. Descoperirile arheologice ne arată că în secolele IV-VI soldații acestor corpuri, indiferent de unitatea căreia aparțineau, duceau un trai asemănător și nu mai exista acea diferențiere de soldă, armament, serviciu, etc., care se constatare în secolele II-III, între legiuni și diferitele tipuri de corpuri auxiliare. Situația lor militară, economică și culturală se încadraseră numai în starea pe care o aveau acei soldați de graniță, numiți *milites riparienses*, iar mai apoi *limitanei*.

Felul de viață al acestor soldați grăniceri se reconstitue din inventarul arheologic al săpăturilor. Cât timp făceau serviciul în cetate și nu stăteau cu familia în satele lor, ei locuiau în acele barăci sprijinite pe stâlpii de piatră amintiți și alipite zidului de apărare al cetății. Barăci mai bine amenajate, cu pereți din piatră și cărămidă, s'au stabilit numai lângă turnurile C, E, F și G, în care o gardă cu schimbul sta zi și noapte de pază. Pereții acestor barăci erau numai din lemn spoit cu lut, totul fiind acoperit cu țiglă de dimensiuni mari. În barăcile pentru locuit întâlnim regulat o vatră de foc așezată în centrul încăperii, construită dintr'un pat de cărămizi puse direct pe sol sau, câteodată, pe un mic postament de zidărie în formă patrată. La marginile vetrei se pun în dungă, jumătăți de cărămizi, pentru ca focul și cenușa să nu cadă înafară. Cenușa, resturile culinare, vasele sparte, etc., nu se aruncă de aci înafara cetății, ci într'o groapă de gunoi vecină, săpată în interiorul fortăreței, de unde aceste resturi erau rar aruncate peste zid. La aceste vetre, înafară de încălzirea barăcii, se pregătea și hrana, după cum ne dovedesc resturile oaselor de animale, schelete de pești, scoici, molci, oalele pentru fiertură rămase pe vatră, multe râșnițe, grâu carbonizat, etc., găsite în mari cantități lângă acestea. În apropierea acestor vetre, se strângea și modestul avut al acestor soldați țărani, constând din depozite monetare de bronz, cu piese vechi de adunătură, bucăți de bronz și alte obiecte de metal, culese din ruinele cetății civile sau din jaful mormintelor, unelte agricole, mici podoabe de sticlă sau bronz, etc. În general, se aduna metalul devenit rar și scump. Toată ceramica din jurul vetrelor este de fabricație locală și amforele de import se găsesc numai spre interiorul cetății. Aceasta ne arată o diferențiere între traiul soldaților și al ofițerilor, pentru care se aducea vinul sau untdelemnul și ale căror locuințe nu erau în aceste barăci, ci spre interiorul cetății.

În timp de pace, ocupațiile acestor soldați grăniceri ce locuiau în sate și veneau în cetate numai când îi reclama serviciul sau primejdia din afară, erau *agricultura și pescuitul*. Loturile de pământ ce li se puneau la dispoziție, în schimbul prestării serviciului de pază a frontierei, pentru cei ce își aveau garnizoana permanentă în Sucidava, ar fi fost în bogata câmpie românățeană protejată prin acest cap de pod. Ocupațiile lor agricole ne sunt documentate prin uneltele agricole găsite în barăci. Se cultiva foarte mult grâul și vița de vie. Bălțile Dunării, ca și azi, ofereau pește bogat, cum ne dovedesc resturile culinare de lângă vetre și undițele descoperite. Interesant este și marele consum de melci, azi dispăruți din această regiune. Cerealele se depozitau în magazii, care se găseau de multe ori în turnurile interioare ale cetății. Existau și gropi pentru bucate, unele amenajate cu zidărie și ten-cuite cu pământ. Resturi de gunoaie, lanțuri, clopote, etc. ne arată că unele dintre barăci erau grajduri de vite. Clopotele ce se atârnavă de gâtul animalelor, pe care altădată le socoteam ca necesare pentru serviciul de garnizoană⁶⁹, sunt din bronz cu fier și s'au descoperit până acum în număr de 12 bucăți. Este foarte probabil că aceste animale aparțineau cetății și serveau pentru hrana soldaților și ofițerilor de pază, ceea ce explică ținerea lor în fortăreață. Nu este de asemenea imposibil, ca în caz de primejdie, acești limitanei să se fi retras în cetatea lor cu avutul propriu, care consta în primul rând, din vite de muncă și hrană.

Pe lângă sărăcie, viața acestor soldați la marginile barbariei se remarcă și prin incultură. Deși cetatea are, cu întreruperi, o viață de două secole și jumătate, în afară de stampilele aplicate oficial de comandant pe cărămizi, niciun alt monument epigrafic sau sculptural nu ne-a rămas dela ei. Din inventarul arheologic al cetății rezultă că printre ei se găseau și elemente recrutate dintre popoarele în migrație ale Daciei. Acestea par să fi fost acceptate în lumea militară de graniță în condițiile limitanilor.

Prin starea lor materială, poziția socială, obligațiile de muncă și armele ce le aveau, etc., condițiile de viață ale acestor soldați de graniță îi înglobau în aceeași instituție social economică a colonatului. Ei nu erau altceva decât foștii sclavi eliberați sau barbari acceptați a locui în societatea romană⁷⁰. Prin ei, s'a stabilit apropierea și alianța militaro-politică între sclavi și țărănime, prinși într'un proces de producție comun⁷¹. Apărarea granițelor se făcea într'o considerabilă măsură tot cu sprijinul acestor coloni limitanei. Dar, în etapa de descompunere a societății sclavagiste romane marcată prin răscoalele de eliberare ale acestora, imperiul nu mai

⁶⁹ Dacia, XI—XII, Nr. 1, p. 186.

⁷⁰ Alpatov, art. cit., p. 198.

⁷¹ Idem, p. 195.

putea găsi în ei un sprijin sigur⁷². Cetatea militară a Sucidavei a fost ținută de ei, atât timp cât mijloacele de asediu ale barbarilor au fost slabe (Procopius), dar de îndată ce Hunii îi atacă cu forțe superioare, și deși dispuneau de întărituri serioase, limitanei soldați din Sucidava părăsesc fortificația fără o împotrivire serioasă. Ei se solidarizau prin aceasta cu *neromanii*, adică cu barbarii din afară, împotriva dușmanului comun care era Roma⁷³.

Prin poziția ei ca bastion intrând în barbarie, Sucidava avea să devină și un fel de filtru între lumea barbară și imperiul roman. Săpăturile au putut confirma prezența barbarilor ca forță interioară și exterioară în viața așezării. Este bine cunoscut faptul că o parte considerabilă dintre barbari pătrunseseră pe teritoriul roman, în calitate de sclavi, coloni, mercenari federați, etc., și au constituit astfel o forță care submina dinainte puterea sclavagistă⁷⁴. Pe acești barbari îi putem identifica în sânul garnizoanei locale după obiectele de bronz, ceramică, etc., specifice tehnicii lor. Se constată chiar o încercare de „contopire organică“ între elementele barbare și romane, contopire care, prin „conținutul său social și politic formează o perioadă aparte, prefeudală“⁷⁵. Acest proces, în condițiile sociale militare și politice ale Sucidavei nu putea reuși și mercenarii barbari limitanei, așa cum se constată și în alte părți ale teritoriului roman, au unit loviturile lor cu ale fraților din afară, și cu ale altor forțe antisclavagiste interne, pentru răsturnarea Romei⁷⁶. Cucerirea barbară va constitui al doilea aspect al procesului de trecere dela orânduirea sclavagistă la cea feudală⁷⁷. Slabele legături economice și militare ale cetății se făceau și pe apă, cum ne dovedesc resturile unui *port* situat chiar la poalele cetății. Portul avea un mare rol în timp de asediu, căci numai pe aci putea comunica garnizoana cu trupele de pe malul drept al Dunării. El servea și pentru descărcarea mărfurilor aduse dela mari depărtări, ca: amfore cu vin și untdelemn, arme, fabricate din metal, oglinzi cu rame de plumb⁷⁸, fibule, catarama, etc., lucruri de mare preț în acest punct îndepărtat de civilizația imperiului și care erau folosite numai de șefii militari ai Sucidavei. Deși erau într'o atare situație strategică și economică, constatăm totuși că cetatea dela Celei avea în secole atât de tulburi ca cele dela sfârșitul orânduirii sclavagiste, legături comerciale cu centre din Mediterana orientală. Sucidava a fost în epoca târzie a imperiului roman și la începutul erei bizantine, un punct

⁷² Alpatov, art. cit., p. 196.

⁷³ I. V. Stalin, op. cit., p. 432.

⁷⁴ Alpatov, art. cit., p. 197.

⁷⁵ Idem, p. 202.

⁷⁶ Ibidem, p. 197.

⁷⁷ I. V. Stalin, op. cit., p. 412.

⁷⁸ Dacia, XI--XII, p. 243 și urm.

de schimb între statul roman și populațiile din Dacia eliberată. În acest loc, se țineau acele târguri de hotar, cunoscute în vremea lui Attila, în care își dădeau întâlnire locuitorii de pe ambele maluri ale Dunării. Fragmentele de cântare găsite în săpături, un etalon monetar din sticlă, cu caracter oficial, folosit într'un birou local de măsuri și greutate pentru a se controla moneda de metal prețios, explică o circulație monetară bogată precum și aspectul cultural mixt romano-barbar al așezării.

Dar, față de epoca mai veche a stăpânirii romane (secolele II-III e. n.), activitatea comercială este foarte redusă și limitată pentru o minoritate privilegiată. Relațiile economice sunt legate aproape exclusiv de nevoile de aprovizionare a garnizoanei cetății. Așa cum se constată și la Sucidava, în perioada de trecere dela orânduirea sclavagistă la cea feudală, aceste relații economice se rup tot mai mult și stau în legătură cu criza economică generală⁷⁹. Războaiele de cucerire au încetat, și odată cu ele afluența de sclavi. Singura formă avantajoasă în agricultură a devenit iarăși mica gospodărie⁸⁰. Câmpia românățeană din jurul Sucidavei, ce cunoscuse în secolele II-III e. n. marea proprietate agricolă⁸¹, și o înflorire a sclavajului⁸², din pricina schimbării forțelor și a relațiilor de producție, cunoaște acum numai mica proprietate a limitaneilor, mereu amenințată de incursiunile barbarilor vecini. Nevoile de aprovizionare prin schimb, ca și cele de consum, devin infime.

Istoria cetății a fost reconstituită în linii mari, prin descoperirile arheologice. Primele așezări omenești s'au stabilit pe acest platou în epoca primitivă a barbariei. Sunt documentate perioadele neolitică și La Tène. Este posibil ca, în viitoarele săpături, să se precizeze o locuire la începutul epocii bronzului și a fierului. Comunitatea primitivă și-a ales ca așezare acest platou, pentru că era ușor de apărat, avea izvoare la poalele lui, bălți vecine pentru pescuit și oferea vederi largi în balta Dunării. Triburile care ocupă Sucidava în perioada La Tène sunt gete și ele au dat localității numele, care se va conserva până în veacul al VI-lea e. n. Pe aria actualului sat și în alte părți ale malului Dunării, întâlnim și alte civilizații primitive, deosebite de cele din cetate, între care și cultura Vădastra. Nu putem ști dacă comunitatea primitivă fortificase acest platou cu val și palisade, dar este sigur că, pentru apărare, s'a folosit de marele șanț natural ce o înconjura.

Deasupra așezării dacice, distrusă probabil odată cu războaiele daco-romane, nu se înfiripează aici una romană după anexarea Daciei de către

⁷⁹ Alpatov, art. cit., p. 195.

⁸⁰ Marx-Engels, Opere, ed. rusă, v. XVI, I, p. 120.

⁸¹ D. Tudor, *Oltenia romană*, București 1942, p. 151.

⁸² D. Tudor, *Despre sclavaj în Dacia inferioară*, în *Studii și Cercetări de Istorie veche* 1, 1950, p. 205 și urm.

Traian. Materialul și monetele aparținând secolelor II-III lipsesc pe platoul cetății. Un castru roman care ar fi existat în acea vreme la Sucidava, trebuie căutat tot sub vatra actualului sat, ca și așezarea civilă. El nu putea fi ridicat pe acest platou din cauza neregularității și îngustimii lui, care nu se împăcau cu normele cerute pentru construcția și forma castrelor, stabilite de Hyginus. Nici garnizoana menținută de Aurelian în Sucidava, nu a folosit acest platou, atât de important pentru supravegherea văii dunărene și legătura cu fluviul.

O deosebită atenție militară capătă acest platou rămas nelocuit din epoca primitivă, numai în anii de mare activitate la Dunăre, a lui Constantin cel Mare. Aceste evenimente au loc în jurul anului 328 e.n. Ridicarea unei cetăți pe acest platou, de către Constantin, stă în directă legătură cu capătul nordic al podului său de peste Dunăre, care se află la o distanță de 150 m față de colțul de Sud-Vest al fortăreței și cu care se lega prin ziduri. În același timp, cetatea avea să servească lui și fiilor săi, ca bază de plecare a unor expediții dirijate împotriva popoarelor din Dacia, în urma cărora s'a reușit a se anexa o parte din câmpia ei sudică. În legătură cu aceste mari planuri de recuceriri, stă și restaurarea drumului roman dintre Sucidava și Romula, lucrare documentată de un militar al lui Constantin⁸³.

Stăpânirea romană a reușit a se menține în cetățuia ridicată de Constantin, în mod permanent, până în timpul domniei lui Teodosiu II, deoarece populațiile din Dacia nu cunoșteau mijloace tehnice dezvoltate pentru asediul cetăților. Către sfârșitul domniei acestui împărat, probabil în anul 447, cetatea este atacată de Hunii lui Attila, este cucerită și incendiată. Se pare că focul a fost pus chiar de garnizoana romană în retragere forțată, cu care ocazie, soldații își lasă pe lângă vetrele din barăci, vasele la foc, diferite obiecte și economiile lor în bani sau bucați de bronz. Este sigur că până în secolul al VI-lea, cetatea Sucidava nu mai aparține Imperiului de Răsărit și este un loc părăsit. Cu distrugerile lui Attila se încheie și prima epocă din viața cetății⁸⁴.

Restaurarea cetății Sucidava, și cu aceasta începe a doua fază din istoria ei, așa cum ne arată Procopius, confirmat și prin descoperirile arheologice, are loc în prima jumătate a secolului al IV-lea. Procopius spune că aceasta s'a făcut de către Justinian, al cărui program de refortificare a graniței dunărene, se știe că s'a încheiat în anul 534. Sprijinit pe primele monete cu care se deschide aci cea de a doua epocă din viața cetății și care aparțin în număr mare lui Justin I (517—527), am ajuns la concluzia că

⁸³ Vezi lucrările noastre citate mai sus, în legătură cu activitatea lui Constantin cel Mare la Sucidava.

⁸⁴ Rev. Ist. Rom., XV, p. 149 și urm.

opera de refacere a acestei cetăți se terminase, în parte, chiar în timpul domniei acestui împărat⁸⁵. Dacă Procopius atribue acest fapt lui Justinian, se poate motiva prin asocierea lui la domnie de către bătrânul său unchiu și că cea mai mare parte dintre aceste lucrări au fost dirijate și apoi terminate odată cu înscăunarea lui Justinian. Restaurând întreaga cetate constantiniană, trupele bizantine s'au putut menține în acest loc, până la sfârșitul domniei lui Mauriciu Tiberiu. Monetele scoase din săpătură merg în mod regulat, dela Justin I până în anul 596—597. În jurul acestor ani, cetatea este din nou incendiată și evacuată sub presiunea Avarilor și Slavilor. De atunci, ea rămâne definitiv părăsită.

Dacă ar fi să acceptăm în bloc *antichitățile creștine* culese din săpături, ca documente legate direct de comunitatea creștină a Sucidavei, ar trebui să fixăm aici un foarte puternic focar religios. Fără îndoială că acesta a existat din veacurile IV-VI, și era destul de însemnat; dar nu toate urmele creștine sunt legate de activitatea lui locală, ca pe baza lor să încercăm a-i determina aspectul și mărimea. Cele mai multe dintre rămășițele creștine sunt formate din calarame cu cruce, cruciulițe de bronz, opaițe cu cruci de import, amfore acoperite cu simboluri și inscripții creștine, etc. Or, toate acestea sunt importate la Sucidava și urmele creștine ce le au, sunt lucruri „la modă”. Majoritatea vin din centre creștine vechi și puternice, din Siria, Palestina, Egipt, insulele Egeii, coastele ionice, etc. Caracterul și puterea comunității creștine din Sucidava rămân a se studia numai pe baza documentelor locale, ca producție a ei. Inafară de bazilica creștină, oficială ridicată din ordinul împăratului, și de garnizoană, acestea sunt puține. În orice caz, creștinismul în lumea acestor militari care servesc pe împărat, are ceva oficial și impus, ceea ce îl face să rămână de „garnizoană”, servit de preoți militari cum a fost Lukonochos⁸⁶. De aceea, este greșit a culege de aici aceleași clișee pentru a se studia viața comunităților creștine din așezarea civilă a Sucidavei, ca și în restul Daciei, în secolele IV-VI.

În concluzie, cele opt campanii de săpături în cetatea militară a Sucidavei, ne-au adus o serie de contribuții istorice prețioase pentru reconstituirea vieții provinciale din aceste regiuni, la sfârșitul orânduirii sclavagiste și începutul celei feudale, dintre care spicuim următoarele, mai importante:

1) Sucidava a rămas timp de șase secole la începutul erei noastre, ca un principal punct de contact, militar și economic, între populațiile dela Sudul și Nordul Dunării, care comunicau între ele pe valea Iskerului și a Oltului.

⁸⁵ Prima bazilică, p. 17, nota 1.

⁸⁶ Idem, passim.

2) Sucidava a devenit prin aceasta, un centru de încrucișare și contopire a mai multor culturi materiale: autohtonă getă, latină, a popoarelor în migrație, bizantină, etc.

3) Pentru aceste motive, stăpânirea romană se menține aci în mod continuu, dela Traian până la Teodosiu II, iar împărații bizantini o restaurează în urma distrugerilor lui Attila.

4) Sucidava este până acum singura așezare din stânga Dunării, care ne oferă o interesantă arhivă pentru reconstituirea felului de trai al acelor țărani soldați dela granița dunăreană, în contact cu lumea barbară.

5) Descoperirile arheologice dela Sucidava ne arată și existența unor relații comerciale la sfârșitul epocii sclavagiste, între Dacia sudică și Mediterană, despre care, până acum, nu se știe nimic.

6) Pentru răspândirea creștinismului la Nordul Dunării, înainte de convertirea în massă a populațiilor din Dacia, săpăturile dela Celei oferă elemente noi pentru reconsiderarea acestei probleme.

7) La Sucidava, se mai pot urmări lungul proces al descompunerii societății sclavagiste din Sudul Daciei și apariția primelor forme de trecere spre societatea feudală; aceasta tocmai într'un moment foarte important pentru istoria R.P.R., când asistăm la răspândirea masivă a triburilor slave în această regiune și la inaugurarea politicii bizantine pentru stăpânirea Dunării.

„Sărăcia generală, restrângerea raporturilor comerciale, decăderea meseriilor, a artelor, scăderea numărului populației, decăderea orașelor, scăderea nivelului agriculturii — iată rezultatul final al dominației mondiale romane“ — este tabloul prezentat de Engels⁸⁷ pentru viața provinciilor romane, aspect ce ni-l oferă și Sucidava în timpul perioadei amintite.

⁸⁷ Marx-Engels, Opere, v. XVI, I, p, 125.